

РЕПУБЛИКА СРБИЈА
ВЛАДА
05 Број: 633-7888/2023
8. септембар 2023. године
Београд

РЕПУБЛИКА СРБИЈА
НАРОДНА СКУПШТИНА
БЕОГРАД

ПРИМЉЕНО: 08.09.2023

Орг. јед.	Број	Прилог	Вредност
03	633-	1700/23	23


НАРОДНОЈ СКУПШТИНИ

БЕОГРАД

Влада, на основу члана 123. тачка 4. Устава Републике Србије и члана 150. став 1. и члана 192. став 2. Пословника Народне скупштине („Службени гласник РС”, број 20/12 – пречишћен текст), подноси Народној скупштини Предлог одлуке о утврђивању мера заштите, граница заштићене околине и мера заштите заштићене околине археолошког налазишта Царичин град, непокретног културног добра од изузетног значаја, с предлогом да се узме у претрес.

За представника Владе у Народној скупштини одређена је Маја Гојковић, потпредседник Владе и министар културе, а за повереника Данијела Ванушић, вршилац дужности помоћника министра културе.

ПРЕДСЕДНИК



Ана Брнабић

4100223.004/23

На основу члана 48. став 1. а у вези са чл. 41. и 42. Закона о културном наслеђу („Службени гласник РС”, број 129/21) и члана 8. став 1. Закона о Народној скупштини („Службени гласник РС”, број 9/10),

Народна скупштина доноси

ОДЛУКУ

о утврђивању мера заштите, граница заштићене околине и мера заштите заштићене околине археолошког налазишта Царичин град, непокретног културног добра од изузетног значаја

1. Утврђују се мере заштите, границе заштићене околине и мере заштите заштићене околине археолошког налазишта Царичин град (у даљем тексту: археолошко налазиште), које је Решењем Завода за заштиту и научно проучавање споменика културе НР Србије, број 257/49 од 12. фебруара 1949. године, утврђено за археолошко налазиште и Одлуком Скупштине СРС број 29 од 29. марта 1979. године („Службени гласник СРС”, број 14/79) утврђено за непокретно културно добро од изузетног значаја за Републику Србију. Археолошко налазиште се налази у атару села Штулац, на територији општине Лебане и на територији Парка природе „Радан”. Окружују га улице Цара Јустинијана и Царице Теодоре.

2. Археолошко налазиште лежи на издуженој и узвишеној стени уоквиреној са источне, западне и северне стране Царичинском и Свињаричком реком. Прва истраживања археолошког налазишта су започела 1912. године и са прекидима трају до данас. Сматра се да рушевине Царичиног града представљају остатке некада значајног регионалног центра под називом Јустинијана Прима. Реч је о метрополи коју је у првој половини шестог века, подигао цар Јустинијан I (527-565) са жељом да овековечи родни крај. Град је, према замислима цара, био предодређен да постане седиште префекта преторије Илирик и да као нова престоница добије ранг архиепископије са јурисдикцијом над целом Дачком дијецезом и провинцијом Македонијом II. Почетком седмог века, неколико деценија после оснивања, Јустинијанова задужбина је напуштена услед упада Словена и престанка византијске управе практично над целим Илириком.

Град је био утврђен са три прстена бедема изграђених од камена и опеке који су уоквиравали три целине: Акропољ, Горњи град и Доњи град. Утврђени део града, површине око осам хектара, био је у функцији заштите јавних објеката и важних државних институција, као што су црква и војска. Око урбаног језгра даље се развијало пространо подграђе са радионичарским центрима.

Заравњени плато Акропоља опасан је бедемом ојачаним кулама. Цео простор подељен је на два дела централном улицом са портицима постављеном у оси североисток - југозапад. На јужној половини подигнута је катедрална црква са крстионицом и консигнаторијумом, док се на северном делу налазио комплекс од три грађевине, у литератури познат као Епископски двор.

Најразвијенију целину на Царичином граду представља Горњи град опасан бедемом са кулама, на чијем је највишем, северозападном делу подигнут Акропољ као засебна целина. Јужна капија брањена истуреним петоугаоним кулама, представљала је главни улаз у Горњи град преко које се одвијао главни саобраћај, док су за пешаке биле одређене потерне смештене са супротних страна кула. Западни тракт јужног бедема истражен је са унутрашње стране до угаоне куле - водоторња. У овом резервоару вода се акумулирала и даље спроводила системом оловних цеви ка северном делу Горњег града. Средишњи део Горњег града представљао је кружни трг, где су се укрштале главне градске комуникације, које су делиле фортификацијану површину на четири неједнака дела. Око трга, тријумфалног карактера, као и дуж улица са покривеним тремовима подигнут је низ грађевина различитих намена као што су објекти култног (базилика са криптом, базилика подно Акропоља, крстообразна базилика), управног (седиште војног команданта гарнизона), трговачког и јавног карактера.

Доњи град изграђен је на издуженом заравњеном платоу који је опасан бедемима са кулама, а са јужне, лако приступачне стране заштићен је и великим одбрамбеним ровом. На овом простору налази се једна од најрепрезентативнијих грађевина на Царичином Граду, базилика са трансептом, која се од осталих објеката издваја својим добро очуваним подним мозаицима. Ради се о тробродној цркви са нартексом и атријумом. Зидови базилике били су богато украшени мермерним плочама, зидним мозаицима, као и фрескама. Поред ње, наслоњена на северни портик источне улице, подигнута је двојна базилика, једноставног плана са две дугачке просторије неједнаких дужина, које се завршавају полукружним апсидама и правоугаоним предворјем. Највећи објекат на Царичином граду представља велика градска цистерна квадратног облика, оквирних димензија 40 x 40 м, подигнута између западног бедема Доњег града и јужне улице. Северно од цистерне и подно јужног бедема Горњег града, налазе се мале терме. Поред низа јавних и сакралних објеката у Доњем граду постојала је и четврт са низом приватних објеката. Откривене куће, од којих су многе имале спрат, показују сву разноврсност стамбене архитектуре.

Ван градских бедема се, на равном платоу са јужне стране града и на благим падинама са источне и западне стране, развило подграђе, које је са јужне приступачне стране имало велики одбрамбени ров, а са северне и источне бедем у сухозиду. У оквиру подграђа, али и ван њега, истражено је неколико сакралних објеката и јавних грађевина. Ван града, испод саме источне капије Доњег града истражене су терме, јужно је била триконхална базилика, а ван брањеног простора, на јужном платоу, једнобродна црква.

Уз обале река које окружују локалитет налазили су се занатски центри, па су тако код Свињаричке реке констатоване цигларске пећи, док су поред Царичинске вероватно биле пећи за топљење руде. На Царичинској реци налазе се остаци бране-моста лучне основе, чији зидови, затварају ток реке између западних падина града и мањег ћувика са источне стране, на коме се налазило утврђење. Ова фортификација је једна у низу које су штитиле приступ граду.

Царичин град је имао и решено снабдевање питком водом преко Акведукта, који је био дуг око 20 км, чији извор је каптиран подно Петрове горе на Радану и који је изузетно дело тадашњег времена. Развијени систем акведукта и водоснабдевања археолошког налазишта са бројним објектима везаним за чување и дистрибуцију воде, као и археолошки истражена два објекта терми, сведоче да је Царичин град био једна од метропола рановизантијског света.

Поред одбрамбеног система града, који се састојао од неколико прстенова градских бедема са око 40 кула, ровова, палисада, постојао је и спољашни систем фортификација, који су чинили: утврђење на брду Свети Илија, утврђење Горње градиште у селу Свињарица, затим оно на локалитету Градиште у Секицољу и кула осматрачница на потесу Кулиште Језеро. Овако организован фортификациони прстен пружао је са свих страна добру заштиту утврђеном граду.

Стање архитектуре, мозаика и изложене архитектонске пластике Царичиног града неадекватно је за археолошко налазиште од изузетног значаја за Републику Србију. Већина конзерваторских радова на локалитету датирају у период између 1975. и 1985. године. На готово свим објектима, било да су изведени конзерваторско-рестаураторски радови или не, евидентирана су мања и већа оштећења и неопходни су рестаураторски радови али и редефинисање презентације истих.

3. Граница археолошког налазишта се креће спољним ивицама катастарских парцела КО Штулац, општина Лебане, бр. 1296, 1297, 1298, 1299, 4933, 1300, затим прелази локални пут, катастарску парцелу бр. 4934/1, до места на коме се спајају катастарске парцеле бр. 1324 и 1316, наставља спољним ивицама катастарских парцела бр. 1316, 1368, 1385, 1386, 1387, 1388, 1404, где прелази Царичинску реку, катастарску парцелу бр. 4925, до места на коме се спајају катастарске парцеле бр. 2260/1 и 1734, потом наставља десном обалом реке, катастарска парцела бр. 4925, до катастарске парцеле бр. 1131, коју окружује спољном ивицом, након које наставља уз десну обалу Царичинске реке до ушћа Свињаричке реке, катастарска парцела бр. 4924, и прати леву обалу Свињаричке реке до катастарске парцеле бр. 1296. Археолошко налазиште обухвата катастарске парцеле бр. 1103, 1104, 1105, 1107, 1110, 1111, 1112, 1245, 1250, 1275, 1280, 1281, 1344 КО Штулац, општина Лебане, у државној својини, катастарске парцеле бр. 925, 962, 965, 972, 975, 1016, 1034, 1059, 1067, 1073, 1080, 1084, 1085, 1269, 1299, 1300, 1324, 4924, 4925, 4931, 4933 КО Штулац, општина Лебане, у јавној својини и катастарске парцеле бр. 924, 926, 927, 928, 929, 930, 931, 932, 933, 934, 935, 936, 937, 938, 939, 940, 941, 942, 943, 944, 945, 946, 947, 948, 949, 950, 951, 952, 953, 954, 955, 956, 957, 958, 959, 960, 961, 963, 964, 966, 967, 968, 969, 970, 971, 973, 974, 976, 977, 978, 979, 980, 981, 982, 983, 984, 985, 986, 987, 988, 989, 990, 991, 992, 993, 994, 995, 996, 997, 998, 999, 1000, 1001, 1002, 1003, 1004, 1005, 1006, 1007, 1008, 1009, 1010, 1011, 1012, 1013, 1014, 1015, 1017, 1018, 1019, 1020, 1021, 1022, 1023, 1024, 1025, 1026, 1027, 1028, 1029, 1030, 1031, 1032, 1033, 1035, 1036, 1037, 1038, 1039, 1040, 1041, 1042, 1043, 1044, 1045, 1046, 1047/1, 1047/2, 1048, 1049, 1050, 1051, 1052, 1053, 1054, 1055/1, 1055/2, 1056, 1057, 1058, 1060, 1061, 1062, 1063, 1064, 1065, 1066, 1068, 1069, 1070, 1071, 1072, 1074, 1075, 1076, 1077, 1078, 1079, 1081, 1082, 1083/1, 1083/2, 1086, 1087, 1088, 1089, 1090, 1091, 1092, 1093/1, 1093/2, 1094/1, 1094/2, 1095, 1096, 1097, 1099, 1100, 1101, 1102, 1106, 1108, 1109, 1113, 1114, 1115, 1116, 1117, 1118, 1119, 1120, 1121, 1122, 1123, 1124, 1125, 1126, 1127, 1128, 1129, 1130, 1131, 1171, 1172, 1173, 1174, 1175, 1176, 1177, 1178, 1179, 1180, 1181, 1182, 1183, 1184, 1185, 1186, 1187, 1188, 1189, 1190, 1191, 1192, 1193, 1194/1, 1194/2, 1195/1, 1195/2, 1196, 1197, 1198, 1199, 1200, 1201, 1202, 1203, 1204, 1205, 1206, 1207, 1208, 1209, 1210, 1211, 1212, 1213, 1214, 1215, 1216, 1217, 1218, 1219, 1220, 1221, 1222, 1223, 1224, 1225, 1226, 1227, 1228, 1229/1, 1229/2, 1230, 1231, 1232/1, 1232/2, 1233, 1234, 1235, 1236, 1237, 1238, 1239, 1240, 1241, 1242, 1243, 1244, 1246, 1247, 1248, 1249, 1251, 1252, 1253, 1254, 1255, 1256, 1257, 1258, 1259, 1260, 1261, 1262, 1263, 1264, 1265, 1266, 1267, 1268, 1270, 1271, 1272,

1273, 1274, 1276, 1277, 1278, 1279, 1282, 1283, 1284, 1285, 1286, 1287, 1288, 1289, 1290, 1291, 1292, 1293, 1294, 1295, 1296, 1297, 1298, 1316, 1317, 1318, 1319, 1320, 1321, 1322, 1323, 1325, 1326, 1327, 1328, 1329, 1330, 1331, 1332, 1333, 1334, 1335, 1336, 1337, 1338, 1339, 1340, 1341, 1342, 1343, 1345, 1346, 1347, 1348, 1349, 1350, 1351, 1352, 1353, 1354, 1355, 1356, 1357, 1358, 1359, 1360, 1361, 1362, 1363, 1364, 1365, 1366, 1367, 1368, 1385, 1386, 1387, 1388, 1389, 1390, 1391, 1392, 1393, 1394, 1395, 1396, 1397, 1398, 1399, 1400, 1401, 1402, 1403, 1404, 1405, 1406, 1407, 1408, 1409, 1410, 1411, 1412, 1413, 1414, 1415, 1416, 1417, 1418, 1419, 1420, 1421, 1422, 1423, 1424, 142, 1426, 1427, 1428, 1429, 1430, 1431, 1432, 1433, 1434, 1435, 1436, 1437, 1438, 1439, 1440, 1441, 1442, 1443, 1444, 1445, 1446, 1447, 1448, 1449, 1450, 1451/1, 1451/2, 1452, 1453, 1454, 1455, 1456, 1457, 1458, 1459, 1460, 1461, 1462, 1463, 1464, 1465, 1466, 1467, 1468, 1469, 1470, 1471, 1472, 1473, 1474, 1475, 1476, 1477, 1478, 1479 КО Штулац, општина Лебане, у приватној својини.

Граница заштићене околине археолошког налазишта се креће од тремеђа катастарских парцела бр. 1 КО Секицол, општина Лебане и катастарских парцела бр. 1951 и 3091 КО Каменица, општина Бојник и прати спољне ивице катастарских парцела КО Каменица бр. 1951, 2202, 2201, 2200, 2194, 2193/2, 2192, 2170, 2166, 2162, 2161 и 2160, пресеца некатегорисани пут, катастарску парцелу бр. 3089, прати његову јужну ивицу до катастарске парцеле бр. 2095 и наставља спољном ивицом катастарских парцела бр. 2095, 2080 и 2078 до некатегорисаног пута, катастарске парцеле бр. 142 КО Секицол, општина Лебане, где прелази у КО Секицол, општина Лебане. Граница затим прати западну страну пута, катастарска парцела бр. 142, до некатегорисаног пута, катастарска парцела бр. 1379, пресеца овај пут на ивици катастарске парцеле бр. 502, те наставља јужном страном пута, катастарска парцела бр. 1379, до тремеђе катастарских парцела бр. 250, 1379 КО Секицол, општина Лебане и катастарске парцеле бр. 41 КО Ново Село, општина Лебане. На овом тремеђу граница прелази у КО Ново Село, прати западну ивицу некатегорисаног пута, катастарска парцела бр. 41, до катастарске парцеле бр. 1033, те спољне ивице катастарских парцела бр. 1033, 1049, 1050, 1008, 1003, 1015, 1007, 1006, 1005, 1004, пресеца некатегорисани пут, катастарску парцелу бр. 2426, до катастарске парцеле бр. 1184 и прати спољне ивице катастарских парцела бр. 1185, 1186, 1187, 1188, 1189, 1190, 1199 и 2234. На граници катастарске парцеле бр. 2234 са некатегорисаним путем, катастарском парцелом бр. 4564, КО Прекопчелица, општина Лебане, граница прелази у нову катастарску општину, КО Прекопчелица, општина Лебане, и креће се спољним ивицама катастарских парцела бр. 4564, 1481/1 и 1481/2. На овом месту, граница пресеца некатегорисани пут, катастарску парцелу бр. 4566, до катастарске парцеле бр. 1636 и наставља спољном ивицом катастарских парцела бр. 1636, 1637, 1638, пресеца некатегорисани пут, катастарску парцелу бр. 4569, до катастарске парцеле бр. 1641 и наставља спољном ивицом катастарских парцела бр. 1641, 1642 и 1650, где прелази у катастарску општину, КО Штулац, општина Лебане, и креће се спољним ивицама катастарских парцела бр. 1594, 4929, 1578, 1577, 1576, 1575, прелази регионални пут, катастарску парцелу бр. 4928, до катастарске парцеле бр. 1552, и прати спољне ивице катастарских парцела бр. 1552, 1551, 1550, 1549, 1548 и 1545. Граница затим пресеца

некатегорисани пут, катастарску парцелу бр. 4932, до катастарске парцеле бр. 1163 и наставља да прати спољне ивице катастарских парцела бр. 1163, 1164, 1165, 1166, 1167, 1168, 1169, 1170, спаја се са Царичинском реком, катастарском парцелом бр. 4925, прати њену десну обалу до катастарске парцеле бр. 1734, где пресеца реку до катастарске парцеле бр. 1404, те наставља спољним ивицама катастарских парцела бр. 1404, 1388, 1387, 1386, 1385, 1368 и 1316. Код катастарске парцеле бр. 1316 граница пресеца локални пут, катастарску парцелу бр. 4934/1, до катастарске парцеле бр. 1301, прати њену спољну ивицу и наставља западном страном пута, катастарска парцела бр. 4934/1, до некатегорисаног пута, катастарска парцела бр. 4941, чију северну страну прати до краја спољне ивице катастарске парцеле бр. 2597. На овом месту граница пресеца локални пут, катастарску парцелу бр. 4941, до катастарске парцеле бр. 2622, где наставља да прати спољне ивице катастарских парцела бр. 2622, 2649, 2648, 2647, 2646, 2654, 2655, 2657, 2658, 2659, 2660, 2681, 2691, 2856, 2853, 2852, пресеца некатегорисани пут, катастарску парцелу бр. 4942, до катастарске парцеле бр. 2707 и затим наставља спољним ивицама катастарских парцела бр. 2707, 2719, 2741, 2744 и 2756. Граница даље пресеца некатегорисани пут, катастарску парцелу бр. 4943 до катастарске парцеле бр. 2807 и прати спољне ивице катастарских парцела бр. 2807 и 2806, затим пресеца некатегорисани пут, катастарску парцелу бр. 4944/2, до катастарске парцеле бр. 2786, те прати спољне ивице катастарске парцеле бр. 2786. На граници где се спајају спољне ивице катастарских парцела бр. 2786 КО Штулац и бр. 2296 КО Свињарица, граница прелази у нову катастарску општину, КО Свињарица, општина Лебане, и прати спољне ивице катастарских парцела бр. 2296, 2295 и 2367, пресеца локални пут, катастарску парцелу бр. 2679, до катастарске парцеле бр. 2249 и наставља да прати катастарске парцеле бр. 2249, 2250, 2251, 2252, 2253, 2254, 2255 и 2256. Граница затим пресеца некатегорисани пут, катастарску парцелу бр. 2248, до катастарске парцеле бр. 2409, и онда наставља спољном ивицом катастарских парцела бр. 2409, 2410 и 2416, пресеца некатегорисани пут, катастарску парцелу бр. 2420, до катастарске парцеле бр. 2422, чијом спољном ивицом иде до катастарске парцеле бр. 37, КО Лалиновац, општина Лебане, где прелази у другу катастарску општину, КО Лалиновац, општина Лебане. Затим наставља спољном ивицом катастарске парцеле бр. 37, прелази некатегорисани пут, катастарску парцелу бр. 3454, до катастарске парцеле бр. 38, и наставља спољном ивицом катастарских парцела бр. 38, 138, 137, 136, 127, 126, 124, 121, 120, 117, 116, 113, 112, 109, 108 и 819, прелази некатегорисани пут, катастарску парцелу бр. 3452, до катастарске парцеле бр. 824 и наставља спољном ивицом катастарске парцеле бр. 823 и 825, пресеца реку, катастарску парцелу бр. 2659, до катастарске парцеле бр. 1024, КО Бачевина, општина Лебане и прелази у нову катастарску општину, КО Бачевина, општина Лебане. Граница наставља спољном ивицом катастарске парцеле бр. 1024, до некатегорисаног пута, катастарске парцеле бр. 2675, који пресеца код катастарске парцеле бр. 2655, и наставља јужном страном пута до катастарске парцеле бр. 1942, те спољним ивицама катастарских парцела бр. 1942, 1941, 1940, 1982, 1983, 1978, 1979, 1982, 1984, 1939, 1936, 1935, 1933 и 2675. Граница затим пресеца некатегорисани

пут, катастарску парцелу бр. 2674, до катастарске парцеле бр. 1991, и наставља спољном ивицом катастарских парцела бр. 1991, 2028, 2031, 2037, 2039 и 2040, прелази некатегорисани пут, катастарску парцелу бр. 2673, до катастарске парцеле бр. 2049, наставља спољним ивицама катастарских парцела бр. 2049, 2048, 2219, 2220, 2223, 2224, 2228 и 2229, пресеца некатегорисани пут, катастарску парцелу бр. 2673, до катастарске парцеле бр. 1781, затим наставља ивицама катастарских парцела бр. 1781, 1779, 1778, 1777, 1776 и 1774, пресеца некатегорисани пут, катастарску парцелу бр. 2672, до катастарске парцеле бр. 1673 и наставља јужном страном пута, катастарска парцела бр. 2672, до катастарске парцеле бр. 1741, где наставља спољним ивицама катастарских парцела бр. 1741 и 1740, где прелази у нову катастарску општину, КО Сlišане, општина Лебане. У овој катастарској општини граница наставља спољном ивицом катастарских парцела бр. 7769, 7766, 7765, 7763, 7762, 7761, 7753, 7752, 7751, 7750, 7748, 7747, 7745, 7743, 7357, 7356, 7355, 7354, 7353, 7352, 7351, 7350, 7349, 7348, 7347, 7346, 7344, 7343, 7342, 7341, 7337, 7336, 7335, 7334, 7330, 7329, 7328, 7326, 7325, 7324, 7953, 6898, 6899, 6900, 6901, 6900, 6906, 6907, 6920, 6889, 6890, 6885, 6883, 6884, 6851, 6848 и 6847, пресеца некатегорисани пут, катастарску парцелу бр. 7950, до катастарске парцеле бр. 5496, наставља спољном ивицом катастарских парцела бр. 5496, 5498, 5499, 5500, 5502, 5503, 5512, 5517, 5518, 5519, 5520, 5521, 5522, 5523, 5524, 5525, 5526, 5527, 5528, 5529, 5530, 5576, 5577, 5578, 5001 и 5000, пресеца некатегорисани пут, катастарску парцелу бр. 7951, до катастарске парцеле бр. 5663, прати спољне ивице катастарских парцела бр. 5662, 5659, 5665, 5666, 5667, 5668, 5673, 5674, 5676, 5677, 5678, 5685, 5690, 5689 и 5762, пресеца регионални пут, катастарску парцелу бр. 7943, до катастарске парцеле бр. 5768 и наставља спољним ивицама катастарских парцела бр. 5768, 5772, 5773, 5776, 5777, 5778, 5781, 5784, 5785, 5786, 5790, 5791, 5793, 5794, 5801, 5802, 5805, 5806, 5821, 5839, 5844, 5843, 5845, 5856, 5861 и 4, до катастарске парцеле бр. 3156 КО Боринце, општина Бојник, где прелази у другу катастарску општину, КО Боринце, општина Бојник. Граница у КО Боринце, прати спољне ивице катастарских парцела бр. 3156, 3153, 3151, 3144, 3142, 3139, 3138, 3137, 3128, 3132, 3105, прелази некатегорисани пут, катастарску парцелу бр. 3203, до катастарске парцеле бр. 3052 и наставља спољном границом катастарских парцела бр. 3052, 3054, 3059, 3060, 3063, 3064, 3068, 3069, 3071, 3075, 3077, 3082, 2440 и 1, где прелази у другу катастарску општину, КО Ображда, општина Бојник, у којој обухвата спољне ивице катастарске парцеле бр. 1/3. Граница даље прелази у катастарску општину Магаш - Добра вода, и наставља спољном ивицом катастарске парцеле бр. 2177/1, прелази некатегорисани пут, катастарску парцелу бр. 2186/2, на месту где се овај пут спаја са некатегорисаним путем, катастарском парцелом бр. 2160, и пружа се северном страном пута, катастарска парцела бр. 2160, до катастарске парцеле бр. 4131, где прелази у нову катастарску општину, КО Ивање, општине Бојник. Од катастарске парцеле бр. 4131 граница прати спољне ивице катастарских парцела бр. 4131, 4128, 4126, 4117, 4116 и 4126, пресеца некатегорисани, пут, катастарску парцелу бр. 10, на месту преласка у другу катастарску општину, КО Ображда, општине Бојник, и наставља спољним ивицама

катастарских парцела бр. 1/3, 93, 94, 97, 98, 101, 102, 105, 106, 109, 110, 1411, 1408, 1407, 1404, 1403, 1400, 1399, 1396, 1396, 1/3, 1372, 1371, 1370, 1364, 1368, 1/3, до катастарске парцеле бр. 1, која припада новој катастарској општини, КО Боринце, Бојник. У овој катастарској општини граница наставља спољним ивицама катастарских парцела бр. 1, 47, 48, 56, 57, 59, 72, 1, 2416, 2418, 2419, 2422, 2423, 2428, 2430, 2431, 2432, 2443, 2441, 3082, 3080, 3074, 3070, 3067, 3064, 3062, 3061, 3057, 3054, 3051, 3050, 3049, 3044, 3048 и 3036, пресеца некатегорисани пут, катастарску парцелу бр. 3203, до катастарске парцеле бр. 3133, и наставља да прати спољне ивице катастарских парцела бр. 3133, 3134, 3136, 3137, 3138, 3139, 3140, 3147, 3151, 3153, 3156, до катастарске парцеле бр. 4 КО Слишане, општине Лебане, где прелази у нову катастарску општину. Граница даље прати спољне ивице катастарских парцела КО Слишане бр. 4, 3/1, 4, 6065, 6063, 6062, 6060, 6059, 6058, 6057, 6056, 6055, 6071, 6073, 6074, 4, 5883, 5882, 5881, 5876, 5875, 5862, 5860, 5859, 5843, 5842, 5783, 5782, 5781, 5778, 5777, 5776, 5773, 5772, 5768, 4946, 4947, 4948, 4949, 4951 и 4954, пресеца регионални пут, катастарску парцелу бр. 7943, до катастарске парцеле бр. 5678, прати спољне ивице катастарских парцела бр. 5678, 5677, 5676, 5674, 5673, 5668, 5664 и 5670, пресеца некатегорисани пут, катастарску парцелу бр. 7951, до катастарске парцеле бр. 4997, и наставља спољним ивицама катастарских парцела бр. 4997, 5003, 5569, 5568, 5567, 5531, 5532, 5509, 5508, 5506, 5503, 5501, 5497, 5494, 5493, 5490, 5491, 5492, 5495 и 5496. Затим граница пресеца некатегорисани пут, катастарску парцелу бр. 7650, до катастарске парцеле бр. 6893 и наставља спољном ивицом катастарских парцела бр. 6893, 6906, 6900 и 6896, пресеца некатегорисани пут, катастарску парцелу бр. 7953, до катастарске парцеле бр. 7244, наставља спољном ивицом катастарских парцела бр. 7244, 7245, 7243, 7242, 7241, 7240, 7239, пресеца некатегорисани пут, катастарску парцелу бр. 7953, до катастарске парцеле бр. 7331, и прати јужну страну пута, катастарска парцела 7953, до катастарске парцеле бр. 1739 КО Бачевина, општина Лебане где прелази у нову катастарску општину, КО Бачевина. Граница се наставља спољним ивицама катастарских парцела бр. 1739, 1738 и 1737, пресеца некатегорисани пут, катастарску парцелу бр. 1731, до катастарске парцеле бр. 1715, наставља да прати спољне ивице катастарских парцела бр. 1715, 1713, 1712, 1711, 1710, 1709/1, 1709/2, 1708, 1706, 1705, 1704, 1703, 1702 и 1701, пресеца некатегорисани пут, катастарску парцелу бр. 1696, до катастарске парцеле бр. 1683, креће се спољним ивицама катастарских парцела бр. 1683, 1673, 1672/1, 1821, 1786, 1785, 2672, 2045, 2047, 2046, 2673, 2042, 2040, 2037, 2036, 2033, 2023, 2031 и 2029, пресеца некатегорисани пут, катастарску парцелу бр. 1920, до катастарске парцеле бр. 1921, наставља ивицама катастарских парцела бр. 1921 и 1924, пресеца некатегорисани пут, катастарску парцелу бр. 2674, и прати његову источну страну до укључења на регионални пут, катастарска парцела бр. 2667. Граница затим прати јужну страну регионалног пута, катастарска парцела бр. 2667, КО Бачевина, општина Лебане, затим јужну страну регионалног пута, катастарска парцела бр. 2673, КО Свињарица, општина Лебане, потом јужну страну локалног пута, катастарска парцела бр. 184, КО Штулац, општина Лебане, којом улази у нову катастарску општину, КО Штулац, општина Лебане, прати јужну

страну регионалног пута, катастарска парцела бр. 4927, до катастарске парцеле бр. 311, где прелази регионални пут, катастарску парцелу бр. 4927, и наставља се источном страном локалног пута, катастарска парцела бр. 89, до катастарске парцеле бр. 68, где наставља да прати спољне ивице катастарских парцела бр. 68, 69, 70, 71 и 72, прелази поток, катастарску парцелу бр. 4924, и прати десну страну потока (катастарска парцела бр. 4924, КО Штулац, општина Лебане, катастарска парцела бр. 1387, КО Секицол, општина Лебане, катастарска парцела бр. 3347, КО Мијајлица, општина Бојник), до катастарске парцеле бр. 1 КО Секицол, општина Лебане. Заштићена околина археолошког налазишта обухвата катастарске парцеле бр. 1, 2, 3, 4, 5, 6, 7, 8, 9, 10, 11, 12, 13, 14, 15, 16, 17, 18, 19, 20, 21, 22, 23, 24, 25, 26, 27, 28, 30, 31, 32, 33, 34, 35, 36, 37, 38, 39, 40, 41, 42, 43, 44, 45, 46, 47, 48, 49, 50, 51, 52, 53, 54, 55, 56, 57, 58, 59, 60, 61, 62, 63/1, 63/2, 64, 65, 66, 67, 63/1, 65, 66, 67, 68, 69, 70, 71, 72, 73, 74, 75, 76, 77, 78, 79, 80, 81, 82, 83, 84, 85, 86, 87, 88, 89, 90, 91, 92, 93, 94, 95, 96, 97, 98, 99, 100, 101, 102, 103, 104, 105, 107, 108, 109, 110, 111, 112, 113, 114, 115, 116, 117, 118, 119, 120, 121, 122, 123, 124, 125, 126, 127, 128, 129, 130, 131, 132, 133, 134, 135, 136, 137, 138, 139, 140, 141, 210, 211, 212, 213, 214, 215, 216, 217, 218, 219, 220, 221, 222, 223, 224, 225, 226, 227, 228, 229, 230, 231, 232, 233, 234, 235, 236, 237, 238, 239, 240, 241, 242, 243, 244, 245, 246, 247, 248, 249, 250, 251, 252, 253, 254, 255, 256, 257, 258, 259, 260, 261, 262, 263, 264, 265, 266, 267, 268, 269, 270, 271, 272, 273, 274, 275, 276, 277, 278, 279, 280, 281, 282, 283, 285, 286, 287, 288, 289, 290, 291, 292, 293, 294, 295, 296, 298, 299, 300, 301, 304, 305, 306, 307, 308, 309, 310, 311, 312, 313, 314, 315, 316, 317, 318, 319, 320, 321, 322, 323, 324, 325, 326, 327, 328, 329, 330, 331, 332, 333, 335, 336, 337, 338, 339, 340, 341, 342, 343, 344, 346, 347, 348, 349, 350, 351, 352, 353, 359, 360, 361, 362, 363, 364, 365, 366, 367, 368, 369, 370, 372, 373, 374, 375, 376, 377, 378, 379, 380, 381, 382, 383, 384, 385, 386, 387, 388, 389, 390, 391, 392, 393, 394, 395, 396, 397, 398, 399, 400, 401, 402, 403, 404, 405, 406, 407, 408, 409, 410, 411, 412, 413, 414, 415, 416, 417, 418, 419, 420, 421, 422, 423, 424, 425, 426, 427, 428, 429, 430, 431, 432, 433, 434, 435, 436, 437, 438, 439, 440/1, 440/2, 441, 442, 443, 444, 445, 446, 447, 448, 449, 450, 452, 453, 471, 472, 473, 474, 475, 476, 477, 478, 479, 480, 481, 482, 483, 484, 485, 486, 488, 489, 490, 491, 492, 493, 494, 495, 496, 497, 498, 501, 502, 503, 504, 505, 506, 507, 508, 509, 510, 511, 512, 513, 514/1, 514/2, 516, 517, 518, 519, 520, 521, 522, 523, 525, 526, 527, 528, 529, 530, 531, 532, 533, 534, 535, 536, 537, 538, 539, 540, 541, 542, 543, 544, 545, 546, 547, 548, 549, 550, 551, 552, 553, 554, 555, 557, 558, 559, 560, 561, 562, 563, 564, 565, 566, 567/1, 567/2, 568/1, 569, 570, 571, 572, 573, 574, 575/1, 575/2, 576/1, 576/2, 577, 578, 579, 580, 581, 582, 583, 584, 585, 586, 587, 588, 589, 590, 591, 593, 594, 595, 596, 597, 598, 599, 600, 601, 602, 808, 809, 810, 811, 812, 813, 814, 816, 817, 818, 819, 820, 821, 822, 823, 824, 825, 826, 827, 828, 829, 830, 831, 832, 833, 834, 835, 836, 837, 838, 839, 840, 841, 843, 844, 845, 846, 847, 848, 849, 850, 851, 852, 853, 854, 855, 856, 857, 858, 859, 860, 861, 862, 863, 864, 865, 866, 868, 869, 870, 871, 872, 873, 1318, 1319, 1320, 1321, 1322, 1323, 1324, 1325, 1326, 1327, 1328/1, 1328/2, 1329, 1330, 1331, 1332, 1333, 1334, 1335, 1336, 1337, 1338, 1339, 1340, 1341, 1342, 1343, 1346, 1347, 1348, 1349, 1350, 1351, 1352, 1353, 1354, 1355, 1356, 1357, 1360, 1363, 1364, 1365/1, 1365/2, 1366/1,

1366/2, 1367, 1368, 1375/1, 1375/2, 1376/1, 1376/2, 1377, 1378 КО Секицол у приватној својини; катастарске парцеле бр. 29, 303, 354, 355, 356, 357, 358, 371, 454, 455, 456, 457, 458, 459, 460, 461, 462, 463, 464, 465, 466, 467, 469, 470, 515, 556, 815/2, 842/1, 842/2, 867, 1344, 1345/1, 1358, 1359, 1369, 1370, 1371, 1372, 1373, 1374/1, 1374/2, 1389 КО Секицол у државној својини; катастарске парцеле бр. 106, 284, 334, 451, 487, 499, 500, 592, 815/1, 1345/2, 1361, 1362, 1380, 1381, 1382, 1383 КО Секицол у јавној својини; катастарске парцеле бр. 1, 2, 3, 4, 5, 6, 7, 8, 9, 10, 11, 12, 13, 14, 15, 16, 17, 19, 20, 21, 22, 23, 24, 25, 26, 27, 28, 29, 30, 31, 32, 33, 34, 35, 36, 37, 38, 39, 40, 1005, 1006, 1007, 1009, 1010, 1011, 1012, 1013, 1014, 1015, 1016, 1017, 1018, 1019, 1020, 1021, 1022, 1023, 1024, 1025, 1026, 1027, 1028, 1029, 1030, 1031, 1032, 1034, 1035, 1036, 1037, 1038, 1039, 1040, 1041, 1042, 1043, 1044, , 1046, 1047, 1048, 1049, 1050, 1051, 1052, 1053, 1054, 1055, 1056, 1057, 1058, 1059, 1060, 1061, 1062, 1063, 1064, 1065, 1066, 1067, 1068, 1069, 1070, 1071, 1072, 1073, 1074, 1075, 1076, 1077, 1078, 1079, 1080, 1081, 1082, 1083, 1085, 1086, 1087, 1088, 1089, 1090, 1091, 1092, 1093, 1094, 1095, 1096, 1097, 1098, 1099, 1100, 1101, 1102, 1103, 1104, 1105, 1106, 1107, 1108, 1109, 1110, 1112, 1113, 1114, 1115, 1116, 117, 1118, 1119, 1120, 1121, 1122, 1123, 1124, 1125, 1126, 1127, 1128, 1129, 1130, 1131, 1132, 1133, 1134, 1135, 1136, 1137, 1138, 1139, 1140, 1141, 1143, 1144, 1145, 1146, 1147, 1148, 1149, 1150, 1151, 1152, 1153, 1154, 1157, 1158, 1159, 1160, 1161, 1162, 1163, 1164, 1165, 1166, 1167, 1169, 1170, 1171, 1172, 1173, 1184, 1185, 1186, 1187, 1188, 1189, 1190, 1191, 1192, 1193, 1194, 1195, 1196, 1197, 1198, 1199, 2235, 2236, 2237, 2238, 2239, 2240, 2241, 2242, 2243, 2244, 2245, 2246, 2247, 2248, 2249, 2250, 2251, 2252, 2253, 2254, 2255, 2256, 2257, 2258, 2260, 2261, 2262, 2263, 2264, 2265, 2266, 2267, 2268, 2269, 2270, 2271, 2272, 2273, 2275, 2276, 2277, 2278, 2279, 2280, 2281, 2282, 2283, 2284, 2285, 2286, 2287, 2288, 2289, 2290, 2291, 2292, 2293, 2294, 2295, 2296, 2297, 2298, 2299, 2300, 2301, 2302, 2303, 2304, 2305, 2306, 2307, 2308, 2309, 2310, 2311, 2312, 2313, 2314, 2315, 2316, 2317, 2318, 2319, 2320, 2321, 2322, 2323, 2324, 2325, 2326, 2327, 2328, 2329, 2330, 2331, 2332, 2333, 2334, 2335, 2336, 2337, 2338, 2339, 2340, 2371, 2372, 2373, 2374, 2376, 2377, 2379, 2380, 2381, 2382, 2384, 2385/1, 2385/2, 2386/1, 2386/2, 2390, 2392 КО Ново Село у приватној својини; катастарске парцеле бр. 2387, 2388, 2389, 2394, 2395 КО Ново Село у државној својини; катастарске парцеле бр. 18, 1004, 1008, 1033, 1045, 1168, 2259 КО Ново Село у јавној својини; катастарске парцеле бр. 1084, 1111, 1155, 1156, 2378, 2391, 2393 КО Ново Село у јавној/приватној својини; катастарске парцеле бр. 818, 819, 820, 821, 822, 822, 823, 824, 826, 827/1, 827/2, 827/3, 827/4, 828, 829, 830, 831, 832, 833, 834, 835, 836, 837, 838, 839, 840, 841/1, 841/2, 841/3, 842, 843, 844, 845, 846, 847, 848, 849, 850, 851, 852, 853, 854, 855, 856, 857, 858, 859, 860, 861, 862, 863, 864, 865, 866, 867, 868, 869, 870, 871, 872, 873, 874, 875, 876, 877/1, 877/2, 878, 879, 880, 881, 882, 884, 885, 886, 887, 888, 889, 890, 891, 892, 893, 894, 895, 896, 897, 898, 899, 900, 901, 902, 903, 904, 905, 906, 907, 908, 909, 910, 911, 912, 913, 914, 915, 916, 917, 918, 919, 920, 921, 922, 923, 924, 925, 926, 927, 928, 929, 930, 931, 932, 933, 934, 935, 936, 937, 938, 939, 940, 941, 942, 943, 944/1, 944/2, 945, 946, 947, 948, 949, 950, 951, 952, 953, 954, 955, 956, 957, 958/1, 959, 1386, 1387, 1388, 1389, 1390, 1391, 1392, 1393,

1394, 1395, 1396, 1398, 1399, 1400, 1401, 1402, 1403, 1404, 1405, 1406, 1407, 1408, 1409, 1410, 1411/1, 1411/2, 1412, 1413, 1414, 1415, 1416, 1417, 1418, 1419, 1420, 1421, 1422, 1423, 1424, 1425, 1426, 1427, 1428, 1429, 1430, 1431, 1432, 1433, 1434, 1436, 1437, 1438, 1439, 1440, 1441, 1442, 1443, 1444, 1445, 1446, 1447, 1448, 1449, 1450, 1451, 1452, 1453, 1454, 1455, 1456, 1457, 1458, 1459, 1460, 1461, 1462, 1463, 1464, 1465, 1466, 1467, 1468, 1469, 1470, 1471, 1472, 1473, 1474, 1475, 1476, 1477, 1478, 1479, 1480, 1481/2, 1484, 1485, 1486, 1487, 1488, 1489, 1490, 1491, 1492, 1493, 1494, 1495, 1496, 1497, 1498, 1499, 1500, 1501, 1502, 1503, 1504, 1505, 1506, 1507, 1508, 1509, 1510, 1511, 1512, 1513, 1514, 1515, 1516, 1517, 1518, 1519, 1520, 1521, 1522, 1523, 1524, 1525, 1526, 1527, 1528, 1529, 1530, 1531, 1532, 1533, 1534, 1535, 1536, 1537, 1538, 1539, 1540, 1541, 1542, 1543, 1544, 1545, 1546, 1547, 1548, 1549, 1550, 1551, 1552, 1553, 1554, 1555, 1556, 1557, 1558, 1559, 1560, 1561, 1562, 1563, 1564, 1565, 1566, 1567, 1568, 1569, 1570, 1571, 1572, 1580, 1592, 1593, 1594, 1595, 1596, 1597, 1598, 1599, 1600, 1601, 1602, 1603, 1604, 1605, 1606, 1607, 1608, 1609, 1610, 1611, 1612, 1617, 1621, 1628, 1629, 1630, 1631/1, 1631/2, 1632/1, 1632/2, 1633/1, 1633/2, 1634 КО Прекопчелица у приватној својини; катастарску парцелу бр. 883 КО Прекопчелица у државној својини; катастарске парцеле бр. 825/1, 825/2 КО Прекопчелица у државној/приватној својини; катастарске парцеле бр. 958/2, 1397, 1435, 1481/1, 1483, 1573, 1574, 1575, 1576, 1577, 1578, 1579, 1581, 1582, 1583, 1584, 1585, 1586, 1587, 1588, 1589, 1590, 1591, 1613, 1614, 1615, 1616, 1618, 1619, 1620, 1622, 1623, 1624, 1625, 1626, 1627, 1635, 1636, 1637, 1638, 1641, 1642, 1643, 1644, 1645, 1646, 1647, 1648, 1649, 1650, 4565, 4566 КО Прекопчелица у јавној својини; катастарске парцеле бр. 68, 69, 70, 71, 72, 73, 74, 75, 76, 77, 78, 79, 80, 81, 82, 83, 84, 85, 86, 87, 88, 185, 186, 187, 188, 189, 190, 191, 192, 193, 194, 195, 196, 197, 198, 199, 200, 201, 202, 203, 204, 205, 206, 207, 208, 209, 210, 211, 212, 213, 214, 215, 217, 218, 219, 220, 221, 222, 223, 224, 225, 226, 227, 228, 229, 230, 231, 232, 233, 234, 235, 236, 237, 238, 239, 240, 241, 242, 243/1, 243/2, 244, 245, 246, 247, 248, 249, 250, 251, 252, 253, 254, 255, 256, 257, 258, 259, 260, 261, 262, 263, 264, 265, 266, 267, 268, 269, 270, 271, 272, 273, 274, 275, 276, 277, 278, 279, 280, 281, 282, 283, 284, 285, 286, 287, 288, 289, 290, 291, 292, 293, 294, 295, 296, 297, 298, 299, 300, 301, 303, 304, 305, 306/1, 306/2, 307, 308, 309, 310, 311, 312, 313, 314, 315, 316, 317, 318, 319, 320, 321, 322, 323, 324, 325, 326, 327, 328, 329, 330, 331, 332, 333, 334, 334, 336, 337, 338, 339, 340, 341, 342, 343, 344, 345, 346, 347, 348, 349, 350, 351, 352, 353, 354, 355, 356, 358, 359, 360, 361, 362, 363, 364/1, 364/2, 365, 366, 367, 368, 369, 370, 371, 372, 373, 374, 375, 376, 377, 378, 379, 380, 381, 382, 383, 384, 385, 385, 386, 387, 388, 389, 390, 391, 392, 393, 394, 395, 396, 397, 398, 414, 415, 416, 417, 418, 419, 420, 421, 422, 423, 424, 425, 426, 427, 428, 429, 430, 431, 432, 434, 435, 436, 437, 438, 439, 440, 441, 442, 443, 444, 445, 446, 447, 448, 449, 450, 451, 452, 453, 454, 455, 456, 457, 458, 459, 460, 461, 462, 463, 464, 465, 466, 467, 468, 469, 470, 471, 472, 473, 474, 475, 476, 477, 478, 479, 480, 481, 482, 483, 485, 486, 487, 488, 489, 490, 491, 492, 493, 494, 495, 496, 497, 498, 499, 500, 501, 502, 503, 504, 505, 506, 507, 508, 509, 510, 511, 512, 513, 514, 515, 516, 517, 518, 522, 523, 524, 525, 526, 527, 528, 529, 530, 531, 532, 533, 534, 535, 536, 537, 538, 539, 540, 541, 542, 543/1, 543/2, 544/1, 544/2, 545/1,

545/2, 546, 547, 548, 549, 550, 551, 552, 553, 554, 555, 556, 557, 558, 559, 560, 561, 562, 563, 564, 565, 566, 567, 568, 569, 570, 571, 572/2, 572/4, 573/1, 573/2, 574, 575, 576, 577, 578, 579, 580, 581, 582, 583, 584, 585, 586, 587/2, 588/1, 588/2, 588/3, 588/4, 589, 590, 591, 592, 593, 594, 595, 596, 597, 598, 599, 600, 601, 602, 603, 604, 605, 606, 607, 608, 609, 610, 611, 612, 613, 614, 615, 616, 617, 618, 619, 620, 621, 622, 623, 624, 625, 626, 627, 628, 629, 630, 631, 632, 633, 634, 635, 636, 637, 638, 639, 640, 641, 642, 643, 644, 645, 646, 647, 648, 649, 650, 651, 652, 653, 654, 655, 656, 657, 658, 659, 660, 661/1, 661/2, 662/1, 662/2, 663, 664, 665, 666, 667, 668, 669, 670, 671, 672, 673, 674, 675, 676, 677, 678, 679, 680, 681, 682, 683, 684, 685, 686, 687, 688, 689, 690, 691, 692, 693, 694, 695, 696, 697, 698, 699, 700, 701, 702, 703, 704, 705, 706, 707, 709, 710, 711, 712, 713, 714, 715, 716, 717, 718, 719, 720, 721, 722, 723, 724, 725, 726, 727, 728, 729, 730, 731, 732, 733, 734, 735, 736, 737, 738, 739, 740, 741, 742, 743, 744, 745, 746, 747, 748, 749, 750, 751, 752, 753, 754, 755, 756, 757, 758, 759, 760, 761/1, 761/2, 761/3, 736, 764, 765/1, 766, 767, 768, 770, 771, 772, 773, 774, 775, 779, 780, 781, 783, 791/1, 792/1, 793, 795, 796/1, 797, 798/1, 799, 801/2, 802, 803, 804, 805, 806, 807, 808/3, 809, 810, 811, 812/1, 812/2, 813, 814, 815, 816, 817, 818, 819, 820, 821, 822, 823, 824, 825, 826, 827, 828, 829, 830, 831, 832, 833, 834, 835, 836, 837, 838, 839, 840, 841, 842, 843, 844, 845, 847, 848, 849, 850, 851, 852, 853, 854, 855, 856, 857, 858, 859, 860, 861, 862, 863, 864, 865, 866, 867, 868, 869, 870, 871, 872, 873, 874, 875, 876, 877, 878, 879, 880, 881, 882, 883, 884, 885, 886, 887, 888, 889, 890, 891, 892, 893, 894, 895, 896, 897, 899, 902, 903, 904, 905, 913, 917, 921, 922, 923, 1132, 1133, 1134, 1135, 1136, 1137, 1138, 1139, 1140, 1141, 1142, 1143, 1144/1, 1144/2, 1145, 1146, 1147, 1148, 1149, 1150, 1151, 1152, 1153, 1154, 1155, 1156, 1157, 1158, 1159, 1160, 1161, 1162, 1163, 1164, 1165, 1166, 1167, 1168, 1169, 1170, 1302, 1303, 1304, 1305, 1306, 1307, 1545, 1546, 1547, 1548, 1549, 1550, 1551, 1552, 1553, 1554, 1555, 1556, 1557, 1558, 1559, 1560, 1561/1, 1561/2, 1562, 1563, 1564, 1565, 1566, 1567, 1568, 1569, 1570, 1571, 1572, 1573/1, 1573/2, 1574, 1575, 1576, 1577, 1578, 1579, 1580, 1581, 1582, 1583, 1584, 1585, 1586, 1587, 1588, 1589, 1590, 1591, 1592, 1593, 1594, 2589, 2590, 2591, 2592, 2593, 2594, 2595, 2596, 2597, 2598, 2599, 2600, 2601, 2602, 2603, 2604, 2605, 2606, 2607, 2608, 2609, 2610, 2611, 2612, 2613, 2614, 2615, 2616, 2617, 2618, 2619, 2620, 2621, 2622, 2646, 2647, 2648, 2649, 2650, 2651, 2652, 2653, 2654, 2655, 2657, 2658, 2659, 2660, 2661, 2662, 2663, 2664, 2665, 2666, 2667, 2668, 2669, 2670, 2671, 2672, 2673, 2674, 2675, 2676, 2677, 2687, 2679, 2680, 2681, 2682, 2683, 2684, 2691, 2692, 2693, 2694, 2695/1, 2695/2, 2696, 2697, 2698, 2699/1, 2699/2, 2700, 2701, 2702, 2703, 2704, 2705, 2706, 2708, 2709, 2710, 2711, 2712, 2713, 2714, 2715, 2716, 2717, 2718, 2719, 2741, 2742, 2743, 2744, 2745, 2476, 2747, 2748, 2749, 2750, 2751, 2752, 2753, 2756, 2757, 2758, 2759, 2760, 2761, 2762, 2763, 2764, 2765, 2766, 2767, 2768, 2769, 2770, 2772, 2773, 2774, 2775, 2776, 2777, 2778, 2779, 2780, 2781, 2782, 2783, 2784, 2807, 2852, 2853, 2854, 2855, 2856 КО Штулац у приватној својини; катастарске парцеле бр. 433, 519, 520, 521, 587/1, 800, 808/1, 1308, 2707, 2771, 2785, 2786 КО Штулац у државној својини; катастарске парцеле бр. 216, 302/1, 302/2, 357, 484, 708, 762, 765/2, 769, 776, 777, 778, 784, 785, 786, 787, 788, 789, 790, 791/2, 792/2, 794, 796/2, 798/2, 801/1, 808/2, 846, 898, 900, 901, 906, 907, 908, 909, 910, 911, 912, 914, 915, 916, 918,

919, 920, 1301, 2806, 4924, 4928, 4929, 4930, 4932, 4934/1, 4939, 4950 КО Штулац у јавној својини; катастарске парцеле бр. 491, 492, 493, 494, 495496, 497, 498, 499, 500, 501, 502, 503, 504, 505, 506, 507, 508, 509, 510, 511, 512, 513, 514, 515, 516, 517, 518, 519, 520, 521, 522, 523, 524, 525, 526, 527, 528, 530, 531, 532, 533, 534, 535, 536, 537, 538, 539, 540, 541, 542, 543, 544, 545, 546, 547, 548, 549, 550, 551, 552, 553, 554/1, 554/2, 555, 556, 557, 558, 559, 560, 561, 562, 563, 564, 565, 566, 567, 568, 569, 570, 571/1, 571/2, 572, 573, 574, 575, 576, 577, 578, 579, 580, 581, 582, 583, 584, 585, 586, 587, 588, 589, 590, 591, 592, 593, 594, 595, 596, 597, 598, 599, 600, 601, 602, 603, 604, 605, 606, 607, 608, 609, 610, 611, 612, 613, 614, 615, 616, 617, 618, 619, 620, 621, 622, 623, 624, 625, 626, 627, 628, 629, 630, 631, 632, 633, 634, 635, 636, 637, 638, 639, 640, 641, 644, 645, 646, 647, 649, 650, 651, 652, 654, 655, 656, 657/1, 657/2, 658, 659, 660, 661, 662, 663, 664, 665, 666, 667, 668, 669, 670, 671, 672, 673, 674, 675, 676, 677, 678, 679, 680, 681, 682, 684, 685, 686, 687, 689, 690, 691, 692, 693, 694, 695, 696, 697, 698, 699, 700, 701, 703, 705, 706, 707, 708, 710, 711, 712, 713, 714, 715, 7146, 717, 718, 719, 720, 721, 722, 723, 724, 725, 726, 727, 728, 729, 730, 731, 732, 733, 734, 735, 736, 737, 738, 739, 740, 741, 742, 743, 744, 745, 746, 747, 748, 749, 750, 751, 752, 753, 755, 756, 757, 758, 759, 760, 761, 762, 763, 764, 765, 766, 767, 768, 769, 770, 771, 772, 773, 774, 775/1, 775/2, 776, 777, 778, 779, 780, 781/1, 781/2, 782, 783/1, 783/2, 784, 785, 786, 787, 788, 789, 790, 791, 792, 794/1, 794/2, 795/1, 795/2, 796, 797, 798, 799, 800, 801, 802, 803, 804, 805, 806, 807, 808, 809, 810, 811, 812, 813, 814, 815, 817, 818, 819, 820, 821, 822, 823, 824, 825, 826, 827, 828, 829, 830, 831, 832, 833/1, 833/2, 834/1834/2, 834/3, 835, 836, 837, 838, 839, 840, 841, 842, 843, 844, 845, 846, 847, 848, 849, 850, 851, 852, 853, 854, 857, 858, 859, 860, 861, 862, 863, 865, 866, 867, 868, 869, 870, 871, 872, 873, 874, 875, 876, 877, 878, 879, 880, 881, 882, 883, 884, 885, 886, 887, 888, 889, 890, 891, 892, 893, 894, 895, 896, 897, 898, 899, 900, 901, 902, 903, 904, 905, 906, 907, 908, 909, 910, 911, 912, 913, 914, 915, 916, 917, 918, 919, 920, 921, 922, 923, 924, 925, 926, 927, 928, 929, 930, 931, 932, 933, 934, 935, 936, 937, 938, 939, 940, 941, 942, 943, 944, 945, 946, 947, 948, 949, 950, 951, 952, 953, 954, 955, 956, 957, 958, 959, 960, 961, 962, 963, 964, 965, 966, 967, 968, 969, 970, 971, 972, 973, 974, 975, 976, 977, 978, 979, 980, 981, 982, 983, 984, 985, 986, 987, 988, 989, 990, 991, 992, 993, 994, 995, 996, 997, 998, 999, 1000, 1001, 1002, 1003, 1004, 1005, 1006, 1007, 1008, 1009, 1010, 1011, 1012, 1013, 1014, 1015, 1016, 1017, 1018, 1019, 1020, 1021, 1022, 1023, 1024, 1025, 1026, 1027, 1028, 1029, 1030, 1031, 1032, 1033, 1034, 1035, 1035, 1037, 1038, 1039, 1040, 1041, 1042, 1043, 1044, 1045, 1046, 1047, 1048, 1049, 1050, 1051, 1052, 1053, 1054, 1055, 1056, 1057, 1058, 1059, 1060, 1061, 1062, 1063, 1064, 1065, 1066, 1067, 1068, 1069, 1070, 1071, 1072, 1073, 1074, 1075, 1076, 1077, 1078, 1079, 1082, 1083, 1084, 1085, 1086, 1087, 1088, 1089, 1090, 1091, 1092, 1093, 1094, 1095, 1096, 1097, 1098, 1100/2, 1101, 1102, 1103, 1104, 1105, 1106, 1107, 1108, 1109, 1110, 1111, 1112, 1113, 1114, 1115, 1116, 1117, 1118, 1119, 1120, 1121, 1122, 1123, 1124, 1125, 1126, 1127, 1128, 1129, 1130, 1131, 1132, 1133, 1134, 1135, 1136, 1137, 1138, 1139, 1140, 1141, 1142, 1143, 1144, 1145, 1146, 1147, 1148, 1149, 1150, 1151, 1152, 1153, 1154, 1155, 1156, 1157, 1158, 1159, 1160, 1161, 1162, 1163, 1164, 1165, 1166, 1167, 1168, 1169, 1170, 1171, 1172, 1173, 1174, 1175, 1176, 1177,

1178, 1179, 1180, 1181, 1182/1, 1182, 2, 1184, 1185, 1186, 1187, 1188, 1189, 1190, 1191, 1192, 1193, 1194, 1195, 1196, 1197, 1198, 1199, 1200, 1201, 1202, 1203, 1204, 1205, 1206, 1207, 1208, 1209, 1210, 1211, 1212, 1213, 1214, 1215, 1216, 1217, 1218, 1219, 1220, 1221, 1222, 1223, 1224, 1225, 1226, 1227, 1228, 1229, 1230, 1231, 1232, 1233, 1234, 1235, 1236, 1237, 1238, 1239, 1240, 1241, 1242, 1243, 1244, 1245, 1246, 1247, 1248, 1249, 1250, 1251, 1252, 1253, 1254, 1255, 1256, 1257, 1258, 1259, 1260, 1261, 1262, 1263, 1264, 1265, 1266, 1267, 1268, 1269, 1270, 1271, 1272, 1273, 1274, 1275, 1276, 1277/1, 1277/2, 1279, 1280, 1281, 1282, 1283, 1284, 1285, 1286, 1287, 1288, 1289, 1290, 1291, 1292, 1293, 1294, 1295, 1296, 1297, 1298, 1299, 1300, 1301, 1302, 1303, 1304, 1305, 1306, 1307, 1308, 1309, 1310, 1311, 1312, 1313, 1314, 1315, 1316, 1317, 1318, 1319, 1320, 1321, 1322, 1323, 1324, 1325, 1326, 1327, 1328, 1329, 1330, 1331, 1332, 1333, 1334, 1335, 1336, 1337, 1338, 1339, 1340, 1341, 1342, 1343, 1344, 1345, 1346, 1347, 1348, 1349, 1350, 1351, 1352, 1353, 1354, 1355, 1356, 1357, 1358, 1359, 1360, 1361, 1364, 1365, 1366, 1368, 1369, 1370/1, 1370/2, 1373, 1374, 1375, 1376, 1377, 1378, 1379, 1380, 1381, 1382, 1383, 1384, 1385, 1386, 1387, 1388, 1389, 1390, 1391, 1392/1, 1392/2, 1393/1, 1393/2, 1394, 1395, 1396, 1397, 1398, 1399, 1400, 1401, 1402, 1403, 1404, 1405, 1406, 147, 1409, 1410, 1411, 1412, 1413, 1414, 1417, 1418, 1419, 1420, 1421, 1422, 1423, 1424, 1425, 1426, 1428, 1429, 1430, 1431, 1432, 1433, 1434, 1435, 1436, 1437, 1438, 1439, 1440, 1441, 1442, 1443, 1444, 1445, 1446, 1447, 1448, 1449, 1450, 1451, 1452, 1453, 1454, 1455, 1456, 1457, 1458, 1459, 1460, 1461, 1462, 1463, 1464, 1465, 1466, 1467, 1468, 1469, 1470, 1471, 1472, 1473, 1474, 1475, 1476, 1477, 1478/1, 1478/2, 1479, 1480, 1481, 1490, 1492, 1494, 1495, 1496, 1497, 1498, 1499, 1500, 1502, 1503, 1504, 1505, 1506, 1507, 1508, 1509, 1510, 1511, 1512, 1513, 1514, 1515, 1516, 1517, 1519, 1520, 1521, 1522, 1523, 1524, 1525, 1526, 1528, 1529, 1530, 1531, 1532, 1533, 1534, 1535, 1536, 1537, 1538, 1539, 1540, 1541, 1542, 1543, 1544, 1545, 1546, 1547/1, 1547/2, 1548, 1549, 1550, 1551, 1552, 1553, 1554, 1555, 1556, 1557, 1558, 1559, 1560, 1561, 1562, 1564, 1565, 1566, 1567, 1569, 1570, 1571, 1572, 1573, 1574, 1575, 1576, 1577, 1578, 1579, 1580, 1581, 1582, 1583, 1584, 1585, 1586, 1587, 1588, 1589, 1590, 1591, 1592, 1593, 1594, 1595, 1596, 1597, 1598, 1599, 1600, 1602, 1603, 1604, 1605, 1606, 1607, 1608, 1609, 1610, 1611, 1612, 1613, 1614, 1615, 1616, 1617, 1618, 1619, 1621, 1622, 1623, 1624, 1625, 1626, 1627/1, 1627/2, 1628, 1629, 1630, 1631, 1632, 1633, 1634/1, 1634/2, 1635, 1636, 1637/1, 1637/2, 1638/1, 1638/2, 1639/1, 1639/2, 1640, 1641, 1642, 1643, 1644, 1645, 1646, 1703, 1704, 1705, 1706, 1707, 1708, 1709, 1710, 1711, 1712, 1713, 1714, 1715, 1716, 1717, 1718, 1719, 1720, 1721, 1722, 1723, 1725, 1726, 1727, 1728, 1729, 1730, 1731, 1732, 1733, 1734, 1735, 1736, 1738, 1739, 1740, 1741, 1742, 1743, 1744, 1745, 1746, 1747, 1748, 1749, 1750, 1751, 1752, 1753, 1754, 1755, 1756, 1757, 1758, 1759, 1760, 1761, 1762, 1763, 1764, 1765, 1766, 1767, 1768, 1769, 1770, 1771, 1772, 1773, 1774, 1775, 1776, 1777, 1778, 1779, 1780, 1781, 1782, 1783, 1784, 1785, 1786, 1787, 1788, 1789, 1790, 1791, 1792, 1793, 1794, 1795, 1796, 1797, 1798, 1799, 1801, 1802, 1803, 1804, 1805, 1806, 1807, 1808, 1809, 1810, 1811, 1812, 1813, 1814, 1815, 1816, 1817, 1818, 1819, 1820, 1821, 1822, 1823, 1824, 1825, 1826, 1827, 1828, 1829, 1830, 1831, 1832, 1833, 1834, 1835, 1836, 1837, 1838, 1839, 1840, 1841, 1842, 1843, 1844, 1845, 1846, 1847, 1848,

1849, 1850, 1851, 1852, 1853, 1854, 1855, 1856, 1857, 1858, 1859, 1860, 1861, 1862, 1863, 1864, 1865, 1866, 1867, 1868, 1869, 1870, 1871, 1872, 1873, 1874, 1875, 1876, 1877, 1878, 1879, 1880, 1881, 1882, 1883, 1884, 1886, 1887, 1888, 1889, 1890, 1891, 1892, 1893, 1894, 1895, 1896, 1897, 1898, 1899, 1900, 1901, 1902, 1903, 1904, 1905, 1906, 1907, 1908, 1909, 1910, 1911, 1917, 1918, 1919, 1920, 1921, 1922, 1923, 1924, 1925, 1926, 1927, 1928, 1929, 1930, 1931, 1932, 1933, 1934, 1935, 1936, 1937, 1939, 1940, 1941, 1943, 1944, 1945, 1946, 1947, 1948, 1949, 1950, 1951, 1952, 1953, 1954, 1955, 1956, 1957/1, 1957/2, 1958, 1959, 1960, 1961, 1962, 1963, 1964, 1966, 1967/1, 1967/2, 1968, 1969, 1970, 1971, 1972, 1973, 1975, 1976, 1977, 1978, 1979, 1980, 1981, 1982, 1983, 1984, 1985, 1986, 1987, 1988, 1990, 1991, 1992, 1993, 1994, 1995, 1996, 1997, 1998, 1999, 2000, 2001, 2007, 2008, 2009, 2010, 2011, 2012, 2013, 2014, 2015, 2016, 2017, 2018, 2019, 2020, 2021, 2022, 2023, 2024, 2025, 2026, 2027, 2028, 2029, 2030, 2031, 2032, 2033, 2034, 2035, 2036, 2037, 2038, 2039, 2040, 2041, 2042, 2043, 2044, 2045, 2046, 2047, 2048, 2049, 2050, 2051, 2052, 2053, 2054/1, 2054/2, 2055, 2056, 2057, 2058, 2059, 2060/1, 2060/2, 2061, 2062, 2063/1, 2063/2, 2064, 2065, 2066, 2067, 2068, 2069/1, 2069/2, 2070, 2071, 2073, 2074, 2075, 2076, 2077, 2078, 2079, 2080, 2081, 2082, 2083, 2084, 2085, 2086, 2087, 2088, 2089, 2090, 2091, 2092, 2094, 2095, 2096, 2097, 2098, 2099, 2100, 2101, 2102, 2103, 2104, 2105, 2106, 2107, 2108, 2109, 2110, 2111, 2112, 2113, 2114, 2115, 2116, 2117, 2118, 2119, 2120, 2121, 2122, 2123, 2124, 2125, 2126, 2127, 2128, 2129, 2130, 2131, 2132, 2133, 2135, 2136, 2137, 2138, 2139, 2140, 2141, 2142, 2143, 2144, 2145, 2146, 2147, 2148, 2149, 2150, 2151, 2152, 2153, 2154, 2155, 2158, 2159, 2160, 2161, 2162, 2163, 2164, 2165, 2166, 2167, 2168, 2169, 2170, 2171, 2172, 2173, 2174, 2175, 2176, 2177, 2178, 2179, 2180, 2181, 2182, 2183, 2184, 2185, 2186, 2187, 2188, 2189, 2190, 2191, 2192, 2193, 2194, 2195, 2197, 2198, 2199, 2200, 2201, 2202, 2203, 2204, 2205, 2206, 2207, 2208, 2209, 2210, 2211, 2212, 2213, 2214, 2215, 2216, 2217, 2218, 2219/1, 2219/2, 220, 2221, 2222, 2223, 2224, 2225, 2226, 2227, 2228, 2229, 2230, 2231, 2232, 2233, 2234, 2235, 2236, 2237, 2238, 2239, 2240, 2241, 2242, 2243, 2244, 2245, 2246, 2247, 2250, 2251, 2252, 2253, 2254, 2255, 2256, 2257, 2258, 2259, 2260, 2261, 2262, 2263, 2264, 2265, 2267, 2268, 2271, 2272, 2273, 2274, 2275, 2276, 2277, 2278, 2279, 2280, 2281, 2282, 2283, 2284, 2285, 2286, 2287, 2288, 2289, 2290, 2291, 2292, 2293, 2294, 2285, 2296, 2409, 2410, 2411, 2412, 2413, 2414, 2415, 2416, 2421, 2422 КО Свињарица у приватној својини; катастарске парцеле бр. 642, 643, 648, 683, 702, 793, 855, 856, 1080, 1081, 1100/1, 1415, 1427, 1483, 1484, 1485, 1487, 1489, 1491, 1493, 1501, 1620, 1655, 1912, 1914, 1916, 1965, 1974, 2006, 2156, 2157, 2249, 2266, 2367 КО Свињарица у државној својини; катастарске парцеле бр. 529, 653, 704, 709, 754, 864, 1099, 1362, 1363, 1367, 1408, 1416, 1482, 1486, 1488, 1518, 1527, 1563, 1568, 1601, 1647, 1648, 1649, 1650, 1651, 1652, 1653, 1654, 1656 1702, 1724, 1800, 1885, 1913, 1915, 1938, 1942, 1989, 2002, 2003, 2004, 2005, 2072, 2093, 2134, 2196, 2248, 2269, 2270, 2420, 2674, 2675, 2676, 2677, 2678, 2680 КО Свињарица у јавној својини; катастарске парцеле бр. 1, 2, 3, 4, 5, 6, 7, 8, 9/1, 9/2, 10, 11, 12, 13, 14, 15, 16, 17, 18, 19, 20, 21, 22, 23, 24, 25, 26, 27, 28, 29, 30, 31, 32, 33, 34, 35, 36, 37, 38, 39, 40, 41, 42, 43, 44, 45, 46, 47, 48, 49, 50, 51, 52, 53, 54, 55, 56, 57, 58, 59, 60, 61, 62, 63, 64, 65, 66, 67, 68, 69, 70, 71, 72, 73, 74, 75, 76, 77, 78, 79,

80, 81, 82, 83, 84, 85, 86, 87, 88, 89, 90, 91, 92, 93, 94, 95, 96, 97, 98, 99, 100, 101, 102, 103, 104, 105, 106, 107, 108, 109, 110, 111, 112, 113, 114, 115, 116, 117, 118, 119, 120, 121, 122, 123, 124, 125, 126, 127, 128, 129, 130, 131, 132, 133, 134, 135, 136, 137, 138, 819, 820, 821, 822, 823, 824, 825 КО Лалиновац у приватној својини; катастарску парцелу бр. 3452 КО Лалиновац у јавној својини; катастарске парцеле бр. 738, 739, 740, 741, 742, 743, 744, 745, 746, 747, 748, 749, 750, 751, 752, 753, 754, 755, 756, 757, 758, 759, 760, 761, 762, 763, 764, 765, 766, 767, 768, 769, 770, 771, 772, 773, 774, 775, 776, 777, 778, 779, 780, 781, 782, 783, 784, 785, 786, 787, 788, 789, 790, 791, 792, 793, 794, 795, 796, 797, 798, 799, 800, 801, 802, 803, 804, 805, 806, 807, 808, 809, 810, 811, 812, 813, 814, 815, 816, 817, 818, 819, 820, 821, 822, 823, 824, 825, 826, 827, 828, 829, 830, 831, 832, 833, 834, 835, 836, 837, 838, 839, 840, 841, 842, 843, 844, 845, 846, 847, 848, 849, 850, 852, 853, 854, 855, 856, 857, 858, 859, 860, 861, 862, 863, 864, 865/1, 865/2, 867, 868, 869, 870, 871, 872, 873, 874, 875, 876, 877, 878, 879, 880, 881, 882, 883, 884, 885, 886, 887, 888, 889, 890, 891, 892, 893, 894, 895, 896, 897, 898, 899, 900, 901, 902, 903, 904, 905, 906, 907, 908, 909, 910, 911, 912, 913, 914, 915, 916, 917, 918, 919, 920, 921, 922, 923/1, 923/2, 924, 925, 926, 927, 928, 929, 930, 931, 932, 933, 934, 935, 936, 937, 938, 939, 940, 941, 942, 943, 944, 945, 946, 947, 948, 949, 950, 951, 952, 953, 954, 955, 956, 957, 958, 959, 960, 961, 962, 963, 964, 966, 967, 968, 969, 970, 971, 972, 973, 975, 976, 977, 978, 979, 980, 981, 982, 983, 984/1, 984/2, 985, 986, 987, 988, 989, 990, 991, 992, 993, 994, 995, 996, 997, 998, 999, 1000, 1001, 1002, 1003, 1004, 1005, 1006, 1007, 1008, 1009, 1010, 1011, 1012, 1013, 1014, 1015, 1016, 1017, 1018, 1019, 1020, 1021/1, 1021/2, 1022, 1032, 1033, 1034, 1035, 1036, 1037, 1038, 1039, 1040, 1041, 1042, 1043, 1044/1, 1044/2, 1045, 1046, 1047, 1048, 1049, 1050, 1051, 1052, 1053, 1054, 1055, 1056, 1057/1, 1057/2, 1058/1, 1058/2, 1059, 1060, 1061, 1062, 1063, 1064, 1065/1, 1065/2, 1066, 1067, 1068, 1069, 1070, 1071, 1072, 1073, 1074, 1075, 1076, 1077, 1078, 1079, 1080, 1081, 1082, 1083, 1084, 1085, 1086, 1087, 1088, 1089, 1090, 1091, 1092/1, 1092/2, 1093/1, 1093/2, 1094/1, 1094/2, 1095, 1096, 1097, 1098, 1100, 1101, 1102, 1103, 1106, 1107, 1108, 1109, 1110, 1111, 1112, 1113, 1114, 1115, 1116, 1117, 1118, 1119, 1120, 1121, 1122, 1123, 1124, 1125, 1126, 1127, 1128, 1129, 1130, 1131, 1132, 1133, 1134, 1135, 1136, 1137, 1138, 1139, 1140, 1141, 1142, 1143, 1144, 1145, 1146, 1147, 1148, 1149, 1150, 1151, 1152, 1153, 1154, 1155, 1156, 1157, 1672/1, 1672/2, 1673, 1683, 1701, 1702, 1703, 1704, 1705, 1706, 1707, 1708, 1709/1, 1709/2, 1710, 1711, 1712, 1713, 1714, 1715, 1737, 1738, 1739, 1740, 1741, 1774, 1776, 1777, 1778, 1779, 1781, 1782, 1783, 1784, 1785, 1786, 1787, 1788, 1821, 1921, 1924, 1925, 1926, 1927, 1928, 1929, 1930, 1931, 1932, 1933, 1935, 1936, 1939, 1940, 1941, 1942, 1978, 1979, 1982, 1983, 1984, 1991, 2028, 2029, 2031, 2032, 2033, 2036, 2037, 2039, 2040, 2042, 2045, 2046, 2047, 2048, 2049, 2219, 2220, 2223, 2224, 2228, 2229 КО Бачевина у приватној својини; катастарске парцеле бр. 965, 974, 1023, 1024, 1099, 1696, 1731, 1920, 2659, 2668, 2669, 2672, 2675 КО Бачевина у јавној својини; катастарска парцела бр. 1025 КО Бачевина у другом облику својине; катастарске парцеле бр. 4946, 4947, 4948, 4949, 4950, 4951, 4953, 4954, 4997, 4998, 4999, 5000, 5001, 5002, 5003, 5490, 5491, 5492, 5493, 5494, 5495, 5496, 5497, 5498, 5499, 5500, 5501, 5502, 5503, 5506, 5507, 5508, 5509, 5510, 5511, 5512, 5517,

5518, 5519, 5520, 5521, 5522, 5523, 5524, 5525, 5526, 5527, 5528, 5529, 5530, 5531, 5532, 5567, 5568, 5569, 5570, 5571, 5572, 5573, 5574, 5575, 5576, 5577, 5578, 5659, 5662, 5663, 5664, 5665, 5666, 5667, 5668, 5670, 6573, 5674, 5675, 5676, 5677, 5678, 5679, 5680, 5681, 5682, 5683, 5684, 5685, 5686, 5687, 5688, 5689, 5690, 5762, 5763, 5768, 5772, 5773, 5776, 5777, 5778, 5781, 5782, 5783, 5784, 5785, 5786, 5790, 5791, 5793, 5794, 5801, 5802, 5805, 5806, 5821, 5839, 5840, 5841, 5842, 5843, 5844, 5845, 5855, 5856, 5857, 5858, 5859, 5860, 5861, 5862, 5875, 5876, 5881, 5882, 5883, 6055, 6056, 6057, 6058, 6059, 6060, 6062, 6063, 6065, 6066, 6067, 6068, 6069, 6070, 6071, 6072, 6073, 6074, 6847, 6848, 6851, 6883, 6884, 6885, 6890, 6891, 6892, 6893, 6896, 6897, 6898, 6899, 6900, 6901, 6906, 6907, 6920, 7239, 7240, 7241, 7242, 7243, 7244, 7245, 7324, 7325, 7326, 7327, 7328, 7329, 7330, 7331, 7332, 7333, 7334, 7335, 7336, 7337, 7341, 7342, 7343, 7344, 7346, 7347, 7348, 7349, 7350, 7351, 7352, 7353, 7354, 7355, 7356, 7357, 7743, 7744, 7745, 7747, 7748, 7750, 7751, 7752, 7753, 7761, 7762, 7763, 7765, 7766, 7769 КО Слишане у приватној својини; катастарске парцеле бр. 3/1, 4 КО Слишане у државној својини; катастарске парцеле бр. 7943, 7951, 7953 КО Слишане у јавној својини; у Општини Бојник катастарске парцеле бр. 1952, 1953, 1954, 1955, 1956, 1957, 1958, 1959, 1960, 1961, 1962, 1963, 1964, 1965, 1966, 1967, 1968, 1969, 1970, 1971, 1972, 1973, 1974, 1975, 1976, 1977, 1978, 1979/1, 1979/2, 1979/3, 1979/4, 1980, 1981, 1982, 1983, 1984, 1985, 1986, 1987, 1988, 1989, 1990, 1991, 1992, 1993, 1994, 1995, 1996, 1997, 1998, 1999, 2000, 2001, 2002, 2003, 2004, 2005, 2006, 2007, 2008, 2009, 2010, 2011/1, 2011/2, 2012, 2013, 2014, 2015, 2016, 2017, 2018, 2019, 2020, 2021, 2022, 2023, 2024, 2025, 2026, 2027, 2028, 2029, 2030, 2031, 2032, 2033, 2034, 2035, 2036, 2037, 2038, 2039, 2040, 2041/1, 2041/2, 2042, 2043, 2044, 2045, 2046, 2047, 2048, 2049, 2050, 2051, 2052, 2053, 2054, 2055, 2056, 2057, 2058, 2059, 2060, 2061, 2062, 2063/1, 2063/2, 2064, 2065, 2066, 2067, 2068, 2069, 2070, 2071, 2072, 2073, 2074, 2075, 2076, 2077/1, 2077/2, 2079, 2080, 2093, 2094, 2095, 2160, 2161, 2162, 2163/1, 2163/2, 2164, 2165, 2173, 2174, 2175, 2176, 2177, 2178, 2179, 2180, 2181, 2182, 2183, 2184, 2185, 2186, 2187, 2188, 2189, 2190, 2191, 2192, 2193/1, 2193/2, 2194, 2195, 2196, 2197, 2198, 2199, 2200, 2201, 2202 КО Каменица у приватној својини; катастарске парцеле бр. 2078, 2166, 3089 КО Каменица у државној својини; катастарску парцелу бр. 1951 КО Каменица у јавној својини; катастарске парцеле бр. 2, 47, 48, 56, 57, 59, 72, 2416, 2417, 2418, 2419, 2422, 2423, 2428, 2429, 2430, 2431, 2432, 2433, 2434, 2435, 2436, 2437, 2438, 2439, 2440, 2441, 2442, 2443, 3044, 3048, 3049, 3051, 3052, 3053, 3054, 3057, 3058, 3059, 3060, 3061, 3062, 3063, 3064, 3067, 3068, 3069, 3070, 3071, 3074, 3075, 3077, 3078, 3079, 3080, 3082, 3128, 3132, 3133, 3134, 3135, 3136, 3137, 3138, 3139, 3140, 3141, 3142, 3144, 3145, 3146, 3147, 3150, 3151, 3153 КО Боринце у приватној својини; катастарске парцеле бр. 3036, 3105, 3156, 3203 КО Боринце у државној својини; катастарске парцеле бр. 1, 3 КО Боринце у јавној својини; катастарске парцеле бр. 9, 10 КО Ображда у државној својини; катастарске парцеле бр. 1/3, 11, 14, 15 КО Ображда у јавној својини; катастарске парцеле бр. 4116, 4117, 4119, 4120, 4121, 4122, 4123, 4124, 4125 КО Ивање у приватној својини; катастарске парцеле бр. 4126, 4127, 4128, 4129, 4130, 4131 КО Ивање у јавној својини; катастарске парцеле бр. 2160, 2161/1, 2161/2, 2163/1,

2163/2, 2163/3, 2177/1, 2177/2, 2177/3, 2177/4, 2177/5, 2177/6, 2186/1, 2186/2 КО Магаш - Добра Вода у јавној својини.

4. Археолошко налазиште је у власништву више лица.

Заштићена околина археолошког налазишта је у власништву више лица.

5. Археолошко налазиште Царичин град представља рановизантијски град из шестог века, и једини утврђени град који је као задужбина рановизантијског цара Јустинијана (527-565) изграђен из темеља на одабраном месту, на којем пре тога није постојао град. Сачувани и истражени остаци утврђења и објеката на археолошком налазишту и у његовој непосредној околини, су изванредан архитектонски пример ранохришћанске цивилизације настале на тлу северног Илирика у врло сложеним историјским околностима. Упркос свом кратком трајању Царичин град је постао важно сведочанство о духовном животу, организацији друштва и градитељским умећима житеља рановизантијског царства. У записима ромејских хроничара провејава дивљење према овом граду као драгуљу византијске црквене и световне архитектуре, чији остаци и данас осликавају некадашњу снагу и моћ римског царства и вековима побуђују машту и легенде које су изнова преношене на нова поколења. Прокопије из Цезареје, биограф цара Јустинијана, је у својој четвртој књизи, која говори о грађевинама, описао Јустинијану Приму на следећи начин: ... „Сазидавши тамо и водовод, постиже да град непрекидно обилује непресушном водом. И много других знатних и помена достојних (грађевина) саградио је оснивач града. Није лако побројати све храмове божје, немогуће је описати све зграде за надлештва, величину тремова, лепоту тргова, чесме, улице, купатила, продавнице. Беше то просто напросто град велик и многољудан и у сваком другом погледу напредан и достојан да буде метропола читаве области. Јер до толико великог значаја се успео. Поред тога одабран је и за архиепископско седиште Илирика, пошто су остали градови изостајали за њим као првим градом по величини.” Прокопијево панегиричко писање о величини и лепоти града се можда некада чинило претераним док археолошким истраживањима није потврђено да откривени остаци архитектуре, камене пластике, подних мозаика и други многобројни налази у потпуности потврђују његове описе задужбине византијског цара. Откривене сакралне грађевине сведоче о духовном и религијском значају, док акведукт, велика цистерна и брана у подножју града говоре о изузетним инжењерским подухватима на овом простору. Све ово, Царичин град сврстава у један од најзначајнијих археолошких локалитета у нашој земљи.

6. Категорија археолошког налазишта Царичин град је непокретно културно добро од изузетног значаја за Републику Србију (културно добро I категорије).

7. Утврђују се следеће мере заштите археолошког налазишта:

1) ближе услове чувања, одржавања и коришћења културног добра:

- очување изворног изгледа остатака спољашње архитектуре објеката, као и њихових конструктивних и декоративних елемената;
- очување изворне просторне структуре археолошких остатака;

- радови на конзервацији и презентацији дозвољавају се само на основу услова и сагласности надлежне установе заштите;
- у случају потребе могућа је изградња заштитних конструкција за поједине објекте унутар археолошког налазишта;
- пројекте и елаборате за заштитне конструкције ради служба заштите према сагледаним потребама истраживања, конзервације и презентације, исказаним кроз средњорочне и дугорочне планове заштите и презентације археолошког налазишта;
- решења о мерама техничке заштите и сагласности на пројекте доноси Министарство културе на предлог Републичког завода за заштиту споменика културе;
- изградња инфраструктуре и помоћних објеката су дозвољени у функцији заштите и презентације археолошког налазишта и то само на основу услова и сагласности надлежне установе заштите;
- радовима на инфраструктури претходе обавезна археолошка истраживања на површинама на којима ће се изводити земљани радови;
- обавезно је одржавање археолошког налазишта што подразумева редовно чишћење ниске и контролу раста високе вегетације;
- у циљу бољег функционисања и презентације археолошког налазишта могуће је увођење садржаја као што су информациони панои и обележивачи смера кретања посетилаца;
- забрана просипања, одлагања и привременог или трајног депоновања штетних материја – хемијски агресивних, експлозивних, отровних и радиоактивних и забрана изливања непречишћених отпадних вода у Царичинску и Свињаричку реку;
- забрана неовлашћеног прикупљања површинских археолошких налаза и распарчавања археолошких налаза који су део археолошког налазишта.

2) стручне и техничке мере заштите ради обезбеђивања културног добра од пропадања, оштећења, уништења и крађе:

- редовно праћење стања и одржавање археолошког налазишта и објеката у његовим границама, инфраструктуре, слободног простора, стања материјала и конструкција, угрожености од влаге, противпожарне сигурности и других опасности које могу угрозити археолошко налазиште;
- у циљу заштите, очувања и презентације на археолошком налазишту се предвиђају истраживачки и конзерваторско-рестаураторски радови;
- забрана радова и радњи који могу, посредно или непосредно, проузроковати промену облика, изгледа или особености археолошког налазишта;
- уређење простора археолошког налазишта може се предузети само према условима и уз сагласност надлежне установе за заштиту непокретних културних добара;

- уређење обала и евентуалну регулацију водотокова извести тако да у што већој мери одговара природној конфигурацији терена. Уређење обала извести у природном материјалу.

3) начин обезбеђивања коришћења и доступности културног добра јавности:

- дозвољава се увођење функционалног и декоративног осветљења, постављање информативних табли и дигиталних водича са подацима о археолошком налазишту уз одобрење надлежне установе за заштиту непокретних културних добара;

4) ограничења и забране у погледу располагања културним добром и његове употребе, у складу са законом:

- за објекте у јавној својини у складу са одредбама Закона о јавној својини;
- за радове и активности на непокретном културном добру и у његовој непосредној околини, потребно је прибавити услове заштите природе и сагласности у складу са Законом о заштити природе;
- забрана обраде земље дубоким орањем, ригловања земље до дубине веће од 0,30 м, као и изградња канала за наводњавање;
- забрана сађења високе вегетације и пошумљавања простора на коме се налази археолошко налазиште;
- забрана коришћења простора археолошког налазишта на начин који није у складу са његовом природом, наменом и значајем или на начин који може довести до његовог оштећења;
- омогућавање археолошких истраживања у складу са одредбама закона којима је прописана заштита непокретних културних добара.

5) ограничења, односно забране извођења одређених грађевинских радова, промене облика терена и коришћења земљишта у оквиру заштићене околине културног добра, као и промене намена појединих културних добара:

- трасирање електро и ТТ водова се дозвољава искључиво подземним путем уз археолошки надзор;
- изградња инфраструктуре и извођење земљаних грађевинских радова дозвољени су само уз претходно обезбеђење заштитних археолошких ископавања и одговарајућу презентацију налаза;
- забрана нове градње у оквиру простора археолошког налазишта. Изузетак могу представљати строго ограничене интервенције, у служби афирмације и рехабилитације градитељског наслеђа и амбијента. Евентуална градња нових објеката може бити искључиво за потребе унапређења презентације археолошког

налазишта, а према условима и уз сагласност надлежне установе за заштиту непокретних културних добара;

- за све појединачне захтеве у погледу интервенција у простору археолошког налазишта морају се добити услови и сагласност надлежне установе за заштиту непокретних културних добара;
- забрана градње или постављања објеката трајног или привременог карактера који својом наменом, волуменом или габаритом могу угрозити или деградирати археолошко налазиште;
- забрана раскопавања, рушења, преправљања, презиђивања или вршења било каквих радова који могу нарушити споменичка својства археолошког налазишта;
- забрана постављања средстава за оглашавање и телекомуникационих антена у оквиру археолошког налазишта.

б) уклањање грађевинског или другог објекта чије постојање угрожава заштиту или коришћење културног добра:

- забрана интервенција које би битно утицале на измену морфологије терена, а нарочито коришћење материјала из водотокова, отварање позајмишта камена и слично. Промена облика терена дозвољена је само у функцији презентације археолошког налазишта;
- третирање постојећих објеката у заштићеној околини по принципима интегративне заштите и целовитости заштићене зоне у смислу форме, обликовања и материјализације;
- редовно праћење стања и одржавање заштићене околине археолошког налазишта, његове инфраструктуре, слободног простора, противпожарне сигурности и других опасности које могу угрозити археолошко налазиште;
- вођење електро и ГТ вода подzemним путем.

8. Утврђују се следеће мере заштите заштићене околине археолошког налазишта:

1) ближе услове чувања, одржавања и коришћења заштићене околине археолошког налазишта:

- обавезно је очување аутентичности амбијента у коме се налази археолошко налазиште;
- очување визура на Акропољ археолошког налазишта;
- дозвољава се изградња и реконструкција објеката и пратеће уређење простора у циљу презентације археолошког налазишта (паркинг, пешачке стазе, санитарни чвор, објекат за прихват посетилаца), као и грађевинске интервенције на одржавању и унапређењу услова стамбених и економских објеката у насељима у

заштићеној околини (Свињарица, Бачевина, Секицол, Слишане) према условима надлежне службе заштите;

2) стручне и техничке мере заштите ради обезбеђивања заштићене околине археолошког налазишта од пропадања, оштећења, уништења и крађе:

- дозвољена је обнова постојећих објеката или замена појединих објеката новим истих хоризонталних и вертикалних габарита, уз одобрење надлежне установе заштите непокретних културних добара;
- усклађивање нове изградње са постојећом хоризонталном и вертикалном регулацијом у обухвату заштићене околине археолошког налазишта;
- урбанистичко и комунално уређење заштићене околине археолошког налазишта;
- забрана радова или радњи који могу, посредно или непосредно проузроковати промену облика, изгледа или особености археолошког налазишта и његове заштићене околине.

3) начин обезбеђивања коришћења и доступности заштићене околине археолошког налазишта јавности:

- дозвољава се увођење функционалног и декоративног осветљења, постављање информативних табли и дигиталних водича са подацима о археолошком налазишту уз одобрење надлежне установе за заштиту непокретних културних добара.

4) ограничења и забране у погледу располагања заштићеном околином археолошког налазишта и његове употребе, у складу са законом:

- не дозвољава се изградња индустријских, рударских, енергетских и других привредних објеката, сточарских и живинарских фарми, инфраструктурних и других објеката који својим габаритом, обликом и начином коришћења могу угрозити археолошко налазиште по било ком основу, односно деградирати или уништити естетске и остале елементе његове заштићене околине;
- за објекте у јавној својини у складу са одредбама Закона о јавној својини;
- за радове и активности на непокретном културном добру и у његовој заштићеној околини, потребно је прибавити услове заштите природе и сагласности у складу са Законом о заштити природе;
- ако се приликом пољопривредних, грађевинских, инфраструктурних или других радова наиђе на материјалне остатке прошлости, морају се радови прекинути и о томе обавестити Републички завод за заштиту споменика културе који после валоризације таквог добра може предложити измену режима коришћења на тој и околним парцелама.

5) ограничења, односно забране извођења одређених грађевинских радова, промене облика терена и коришћења земљишта у оквиру заштићене околине археолошког налазишта, као и промене намена појединих културних добара:

- забрана просипања, одлагања и привременог или трајног депоновања штетних материја – хемијски агресивних, експлозивних, отровних и радиоактивних и забрана изливања отпадних вода у водотокове и у остале водене површине које су у зони заштићене околине археолошког налазишта;
- забрана неовлашћеног прикупљања површинских археолошких налаза и распарчавања археолошких налаза који су у зони заштите археолошког налазишта и његове околине;
- забрањује се коришћење заштићене околине археолошког налазишта у сврхе које нису у складу са његовом природном наменом и значењем, или на начин који може да доведе до њеног оштећења или уништења;
- ограничења у погледу коришћења максималних вредности урбанистичких параметара из планских докумената, као и очување ниских коефицијената заузетости парцела као вид амбијенталне заштите;
- забрана градње или постављања објеката трајног или привременог карактера, који својом наменом, габаритом, волуменом или обликом могу угрозити или деградирати заштићену околину, њену сагледивост и целокупност њених споменичких вредности и визура;
- забрана извођења радова, предузимања активности и коришћења заштићене околине на начин који би угрозио археолошко налазиште или његову заштићену околину;
- забрана извођења радова којима се врши промена облика или нагиба терена у обухвату заштићене околине археолошког налазишта;
- за све појединачне захтеве у погледу интервенција у обухвату заштићене околине археолошког налазишта морају се добити услови и сагласност надлежне установе заштите непокретних културних добара.

б) уклањање грађевинског или другог објекта чије постојање угрожава заштиту или коришћење заштићене околине археолошког налазишта:

- уклањање објеката трајног или привременог карактера, који својом наменом, габаритом, волуменом или обликом угрожавају и деградирају простор заштићене околине археолошког налазишта.

9. Саставни део ове одлуке је графички приказ основе археолошког налазишта и његове заштићене околине са објектима који се у њој налазе, са катастарским и земљишнокњижним подацима.

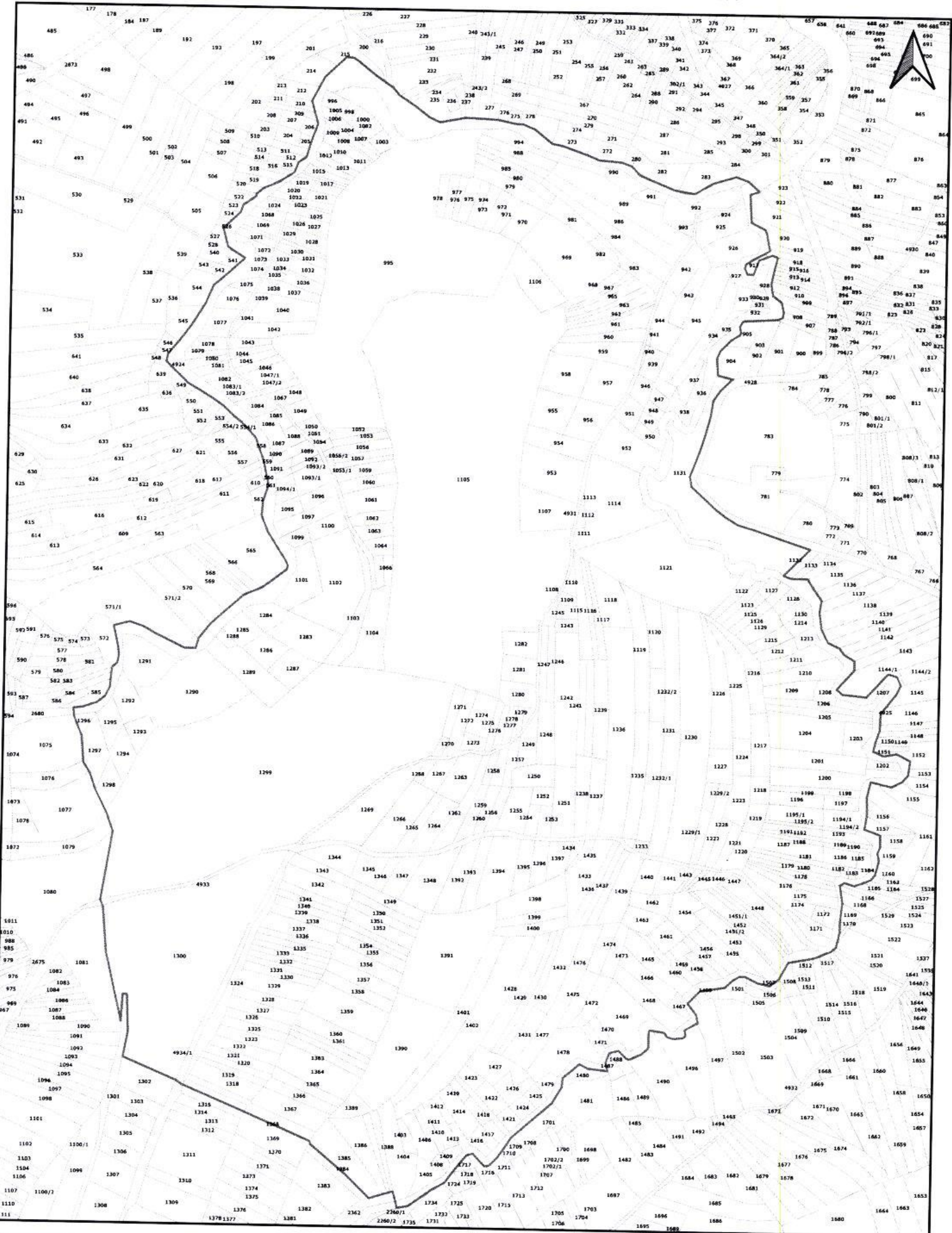
10. Ова одлука ступа на снагу осмог дана од дана објављивања у „Службеном гласнику Републике Србије”.

Број:
У Београду, 2023. године

НАРОДНА СКУПШТИНА

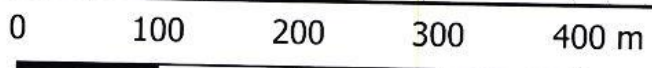
ПРЕДСЕДНИК

ГРАФИЧКИ ПРИКАZ ОСНОВЕ АРХЕОЛОШКОГ НАЛАЗИШТА



ЛЕГЕНДА

ГРАНИЦА АРХЕОЛОШКОГ НАЛАЗИШТА



ГРАФИЧКИ ПРИКАЗ ОСНОВЕ АРХЕОЛОШКОГ НАЛАЗИШТА
И ЊЕГОВЕ ЗАШТИЂЕНЕ ОКОЛИНЕ СА ОБЈЕКТИМА КОЈИ СЕ У ЊОЈ НАЛАЗЕ



ЛЕГЕНДА

- ГРАНИЦА АРХЕОЛОШКОГ НАЛАЗИШТА
- - - - - ГРАНИЦА ЗАШТИЂЕНЕ ОКОЛИНЕ АРХЕОЛОШКОГ НАЛАЗИШТА



Образложење

I. Правни основ за доношење одлуке

Правни основ за доношење Одлуке садржан је у члановима 41, 42. и 48. став 1. Закона о културном наслеђу („Службени гласник РС”, број 129/21), којим је прописан садржај акта о утврђивању, обухват мера заштите које се утврђују, као и да Народна скупштина утврђује културна добра од изузетног значаја, и члану 8. став 1. Закона о Народној скупштини („Службени гласник РС”, број 9/10) којим је прописано да Народна скупштина доноси закон, буџет, завршни рачун, план развоја, просторни план, пословник, стратегију, декларацију, резолуцију, препоруку, одлуку, закључак и аутентично тумачење.

II. Разлози за доношење одлуке

Решењем Завода за заштиту и научно проучавање споменика културе НР Србије, број 257/49 од 12. фебруара 1949. године, Царичин град утврђен је за археолошко налазиште и Одлуком Скупштине СРС број 29 од 29. марта 1979. године („Службени гласник СРС”, број 14/79) археолошко налазиште утврђено је за непокретно културно добро од изузетног значаја за Републику Србију. Разлози који указују на то да су својства наведене непокретности од посебног културног и историјског значаја су следећи:

Одлуком Скупштине СРС број 29 од 29. марта 1979. године („Службени гласник СРС”, број 14/79) нису дефинисане границе заштићене околине, као и мере заштите. Археолошко налазиште Царичин град (Iustiniana Prima) представља једини утврђени град који је у првој половини шестог века, као задужбина рановизантијског императора цара Јустинијана (527-565), изграђен из темеља на одабраном месту, на којем до тада није било никакве градње, у византијској провинцији из које је цар потекао. Сачувани и истражени остаци утврђења и објеката на археолошком налазишту и у његовој непосредној околини, су изванредан архитектонски пример ранохришћанске цивилизације настале на тлу северног Илирика. Почетком седмог века, неколико деценија после оснивања, Јустинијанова задужбина је напуштена услед упада Словена и престанка византијске управе над практично целим Илириком. Међутим, упркос кратком трајању, Царичин град је постао важно сведочанство о духовном животу, организацији друштва и градитељским умећима житеља рановизантијског царства.

Утврђено насеље на Царичином Граду које је дужине преко 500 м, подигнуто је на издуженој и узвишеној стени уоквиреној са источне, западне и северне стране Царичинском и Свињаричком реком. Урбано језгро утврђене целине сачињено је од три засебна, а повезана дела: Акропоља, Горњег и Доњег града. На њих се надовезују широко подграђе и мања или већа утврђења у ближој и даљој околини. На највишем платоу, на северном завршетку греде, који доминира над околином, постављен је Акропољ, неправилног полигоналног облика, оквирних димензија 100x100 м. Испод њега, на благим падинама које се у широком луку спуштају ка истоку, северу и југу, лежи Горњи град дужине око 300 м, и ширине од 230 м у северном до 100 м у јужном делу. На јужни део Горњег града наслања се нова целина - Доњи град, који заузима издужени раван плато неправилног правоугаоног облика, дужине око 220 м и ширине од 120 до 100 м. На платоима и падинама око утврђеног града налазило се подграђе брањено са јужне стране великим одбрамбеним ровом, док га је са источне и северне штитила фортификација у

сухозиду. У оквиру овог брањеног простора, али и изван њега, било је подигнуто низ грађевина, док су на обалама река биле смештене занатске радионице. На Царичинској реци налазила се брана-мост изнад које се, на једном ћувику, уздизало мање утврђење правоугаоног облика, данас названо Свети Илија. Мрежу непосредне одбране града чиниле су још три фортификације: на истоку осматрачница на локалитету Кулиште - Језеро, на северу утврђење код Сакицола и на југозападу Горње Градиште код села Свињарица.

Моћни бедеми сазидани од камена у кречном везиву бранили су ужи простор града величине око 7,4 хектара. Градско подграђе се простирало на знатно већој површини – 15,2 хектара, а на обалама река је био занатски центар. Када се анализира урбанистичка схема онда је Царичин град са Акропољем, централним тргом и низом улица са портицима, тип насеља које је изграђено по узору на источне градове. Међутим, његови унутрашњи простори су решени по узору на римско градитељство јер су пројектовани по систему блокова / инсула (*insulae*).

Акропољ је смештен на заравњеном платоу Горњег града и опасан је бедемом ојачаним истуреним потковичастим кулама, смештеним са обе стране источне капије, као и на северном и јужном бреду, док су се на јужној и северној куртини налазиле правоугаоне истурене куле. Цео простор Акропоља, подељен на два дела централном улицом са портицима постављеном у оси североисток – југозапад, био је наменски одређен за сакрални простор, као и за смештај епископског седишта. На јужној половини подигнута је катедрална црква са крстионицом и једним мањим објектом, протумеченим као “Консигнаторијум”, док се на северном делу налазио комплекс од три грађевине, у литератури познат као Епископски двор.

Епископска базилика спада међу прве споменике откривене на Царичином Граду, још 1912. године. Реч је о импресивној тробродној и троапсидалној цркви са нартексом и атријумом са великом писцином. Подови централног брода, а вероватно и бочних, као и нартекса, били су покривени мозаицима. На базилику се са јужне стране, једним портиком, надовезује монументална крстионица која представља грађевину квадратне основе. Централни простор је тетраконхалне основе, док су у угловима баптистеријума биле постављене четири правоугаоне просторије неједнаких димензија. У централном простору, испод куполе, била је смештена писцина у облику крста обложена мермером. У јужном делу Акропоља, паралелно са бедемом, налази се грађевина правоугаоне основе која је протумачена као “Консигнаторијум”.

На северном делу Акропоља простире се комплекс од три грађевинске целине. Централно место заузима објекат са репрезентативном просторијом са правоугаоном апсидом на северу и бочним анексима. Основе друга два објекта, источног са две просторије неједнаких димензија и западног са неколико просторија међусобно повезаних, биле су условљене са једне стране северним портиком, а са друге близином бедема. Остаци степеништа указују да су поменути објекти имали спрат. Овај грађевински комплекс протумачен је као епископски двор са пратећим објектима. Официјелност целог простора јасно је подвучена репрезентативном грађевином са апсидом у средишту комплекса.

Најразвијенију целину на Царичином граду представља Горњи град опасан бедемом са кулама, на чијем је највишем, северозападном делу подигнут Акропољ као засебна целина. Средишњи део Горњег града представљао је кружни трг, где су се укрштале главне градске комуникације, које су делиле фортификацирану површину на

четири неједнака дела. Знатну улогу у формирању урбанистичке структуре имао је пад терена, који је захтевао терасаста решења простора, као и подизање објеката у више нивоа. Око трга, тријумфалног карактера, као и дуж улица са покривеним тремовима подигнут је низ грађевина култног, управног, трговачког и јавног садржаја.

Истражени су делови улица Горњег града које су биле уз кружни трг. Улице су биле са широким коловозом, поплочаним великим неправилним каменим блоковима и са покривеним портицима, који су имали подове од опеке. Испод улица налазили су се одводни канали - клоаке који су спроводили отпадне воде ван града.

У југозападном делу Горњег града налази се објекат, идентификован као *principia* - седиште војног команданта гарнизона, који представља комплекс грађевина чији је првобитни план доживео знатне измене. Иницијални објекат представљао је у основи тробродну грађевину подигнуту уз јужни и западни бедем, са којима је била повезана преградним зидовима. Централна грађевина са свечаном салом завршавала се правоугаоном апсидом. Цео комплекс је знатно проширен изградњом два нова тракта, две издужене просторије намењене администрацији. Истовремено је формиран и атријум, а кроз радње уз западни портик пробијен је нови улаз.

У Горњем граду од сакралних објеката истражене су базилика са криптом, крстообразна базилика и мања тробродна базилика. Базилика са криптом, подигнута на терасама, ванредан је пример градитељског умећа. Сама црква састоји се од три дела: централног и бочних бродова, крипте - смештене испод бродова и атријума. Посебност цркве представља крипта са масивним зидовима, састављена од централне и две бочне просторије које су биле покривене полуобличастим сводовима. Горњи централни и бочни бродови чинили су централни део цркве, подељен са два низа стубова са јонским импост капителима. Црква је била богато украшена фрескама, зидним и подним мозаицима, о чему сведоче фрагментарни налази у слојевима рушења. На цркву се надовезује атријум са покривеним тремовима и са поплочаним средишњим простором. Уз јужну улицу, у источној половини Горњег града, уздизала се крстообразна црква, која представља једну од најслабије очуваних грађевина. Централни простор цркве је у облику грчког крста, са полукружном апсидом на истоку. Са западне стране се пак налази отворен атријум покривен тремовима са источне, северне и јужне стране. Цркви се приступало са улице преко источног портика, украшеног стубовима и великим степенишним прилазом. Поред налаза једноставних јонских импост капитела који су красили портик атријума, откривена су и два мања са стилизованим акантовим лишћем који, вероватно, припадају циборијуму. Подно Акропоља налази се мања тробродна базилика са нартексом са пастофоријама и отвореним портиком. Унутрашњи простор цркве је, за разлику од других базилика, био издељен на бродове са два низа од по три зидана ступца, при чему се централни брод завршавао полукружном апсидом. Јужно од базилике делимично је откривена грађевина опредељена као градска вила. Реч је о објекту састављеном од низа засебних просторија. Грађевини се прилазило са јужне стране, одакле се улазило у предворје које је било одвојено од атријума низом од два стуба са једноставним импост капителима, украшеним представом крста у медаљону. Кућа је, судећи по налазу степеништа, имала спрат.

Фортификација Горњег града слабо је проучена и до сада су истражене две капије, делови бедема уз саме капије, као и неколико кула. Источна капија је сазидана на стрмим падинама и са степенишним прилазом. Она је потковичасте основе, а са обе стране је брањена правоугаоним истуреним кулама. Преко јужне капије која је била брањена истуреним петоугаоним кулама, одвијао се главни колски саобраћај, а за пешаке су

постојале потерне смештене са супротних страна кула. Са унутрашње стране западног тракта јужног бедема истражена је угаона кула - резервоар. Овај изванредни објекат имао је зидове ојачане импрегнираним водонепропустивим малтером, због тога што је био крајње одредиште акведукта. У резервоару се акумулирала вода која је даље спровођена оловним цевима ка северном делу Горњег града.

Доњи град је изграђен на издуженом заравњеном платоу који је опасан бедемима са кулама, а са јужне, лако приступачне стране заштићен великим одбрамбеним ровом. Фортификација Доњег града је имала две капије сличних основа, обе фланкиране истуреним правоугаоним кулама и са степенишним прилазима. Уз западни и јужни бедем су постојале правоугаоне истурене куле. Најбоље је проучен западни тракт јужног бедема са капијом, кулом, потерном и степеништем, малом правоугаоном средишњом кулом и угаоном, југозападном кулом са акведуктом. Најважнија је угаона кула кроз коју је пролазио акведукт који је са јужне стране прилазио граду. Акведукт је затим пролазио испод шетне стазе западног бедема, до велике цистерне у Доњем граду и угаоне, југозападне куле - резервоара Горњег града.

У Доњем граду су истраживане источна и јужна улица. Коловоз источне улице, изграђен је од великих камених блокова, а очувани северни портик имао је правоугаоне ступце на западној страни. Јужна улица се знатно ломи у свом горњем делу, што је последица оријентације два најважнија објекта Доњег града: базилике са трансептом и велике цистерне. Стилобат портика у јужној половини улице, красили су стубови са јонским импост капителима. Испод обе улице констатована је клоака - велики одводни канал.

Уз јужну улицу, наслоњену на северни портик источне улице, подигнута је двојна базилика неправилне основе која је била диктирана правцем пружања комуникација. Црква је једноставног плана са две дугачке просторије неједнаких дужина, које се завршавају полукружним апсидама и правоугаоним предворјем. У оквиру базилике констатована су седишта у апсидама, у северној просторији, као и у предворју. Двојна црква доживела је знатне промене које су се огледале како у промени њеног основног плана - том приликом дозидано је поменуто предворје, тако и у изменама унутрашњег простора - пробијањем нових врата и доградњама у апсидама.

Једну од најрепрезентативнијих грађевина на Царичином Граду представља базилика са трансептом, која се од осталих објеката издваја својим добро очуваним подним мозаицима, откривеним у наосу. Ради се о тробродној цркви са нартексом и атријумом. Зидови базилике били су богато украшени мермерним плочама, зидним мозаицима, као и фрескама. О њеној декорацији најбоље сведоче подни мозаици очувани у нартексу и средњем броду, а делом и у олтарском простору. Међу бројним композицијама издвајају се представе доброг пастира, сцена лова, ратника, кентаура, Амазонки и животиња. Међу налазима бројне камене пластике посебно место заузима фрагментовани јонски импост капител са уклесаним латинским монограмом цара Јустинијана I (527-565).

Западно од базилике са трансептом је највећи објекат на Царичином граду, велика градска цистерна квадратног облика, оквирних димензија 40 x 40 м, подигнута између западног бедема Доњег града и јужне улице. Приликом њеног истраживања, у оквиру једне сонде откривено је неколико крстастих стубаца од опека, као и делови лукова од опеке, који јасно указују да је била засведена. Цистерна је била укопана и својом једном

страном се наслањала на западни бедем. Са преостале три стране је била ојачана моћним зидовима, чији се остаци називу у конфигурацији терена.

Северно од цистерне и подно јужног бедема Горњег града, налазе се терме, делом изграђене преко западног портика јужне улице. Наиме, на портик јужне улице налаже једна триконхална просторија која представља свлачионицу - *apodyterium*, из које се ступало у издужену правоугаону собу са кадама за хладну воду - *frigidarium*, а затим у још две собе за топлу воду - *caldarium*. У западној просторији откривен је хипокауст, а испод друге ложиште - *prae-furnium*.

Поред низа јавних и сакралних објеката у Доњем граду постојала је и четврт са низом приватних објеката. Реч је о простору уз јужни и западни бедем, где је откривено неколико грађевина распоређених у два низа. Први чине куће са развијенијом основом окренуте ка портику, а други појединачни објекти постављени уз западни бедем. Откривене куће, од којих су многе имале спрат, показују сву разноврсност стамбене архитектуре. Тако су констатоване једноставне куће са једном просторијом, али и развијени вишеодајни типови, са унутрашњим атријумом, тремовима, предворјем и централном одајом. Слободан простор између стамбених објеката био је предвиђен за бројне и разноврсне економске зграде.

Ван градских бедема се, на равном платоу са јужне стране града и на благим падинама са источне и западне стране, развило подграђе, које је са јужне приступачне стране имало велики одбрамбени ров, а са северне и источне бедем у сухозиду. У оквиру подграђа, али и ван њега, истражено је неколико сакралних објеката и јавних грађевина. Један од објеката су терме које су подиствене према античким узорима, са великим простором за свлачење - *apodyterium*, у виду атријума крстасте основе, где су биле смештене и каде за хладну воду - *frigidarium* и мањи правоугаони простор за прање ногу - *tepidarium*. Грађевина се на истоку завршавала великом салом са правоугаоним проширењима са хипокаустом. Сала је била подељена на две просторије, западну за презнојавање - *laconicum* и источну са топлем водом - *caldarium*, испод које се налазила просторија са ложиштем - *prae-furnium*. Атријум је био украшен подним мозаиком са представама разних животиња (паун, ној, овца, срна, пантер) изведених у квадратним пољима, која су била оивичена плетеницама. Насупрот томе, мозаици у тремовима су били у виду геометријских мотива.

Недалеко од југоисточне угаоне куле Доњег града археолошки је истражена триконхална црква. Црква има наос, нартекс са анексима и атријум са покривеним тремовима. Олтарска апсида је изнутра полукружна, а споља трочлана. У оквиру цркве, у јужној конхи наоса, је откривена зидана гробница. Ван брањеног простора, на јужном платоу је смештена једнобродна базилика, неправилне основе. На јужном платоу су откривени и остаци некрополе, од које је истражено 10 гробова одраслих особа и деце.

Уз обале река које окружују сам локалитет, налазили су се занатски центри, па су тако код Свињаричке реке констатоване цигларске пећи, док су поред Царичинске вероватно биле пећи за топљење руде. На Царичинској реци налазе се остаци бране-моста лучне основе, чији зидови, дебљине 4 м, затварају ток реке између западних падина града и мањег ћувика са источне стране, на коме се налазило утврђење. Ова фортификација је једна у низу које су штитиле приступ граду. То је мање утврђење неправилне основе, чији се трагови називу у конфигурацији терена. Углови бедема били су, највероватније, ојачани истуреним кулама.

Царичин град је имао и решено снабдевање питком водом преко Акведукта, који је био дуг око 20 км, чији извор је каптиран подно Петрове горе на Радану и који је изузетно дело тадашњег времена. Акведукт је у град улазио кроз југозападну угаону кулу Доњег града, где се могу пратити његови надземни делови. Акведукт је био надземан, постављен на ступцима и луковима који су носили водоводни канал. Размак између стубаца износио је око три м. Акведукт је доведен са Радан планине, а каптиран је на Петровој гори, на висинској коти од око 1120 м, на Доброј води (данас Стругарска река) у усеку између два узвишења. Ради се о озиданом каналу од камена и опеке у хидростатичком кречном везиву, дужине око 20 км. Откривени су и делови трасе пута који је служио приликом изградње акведукта, а потом за његово одржавање. Траса акведукта је штићена утврђењима, од којих су до сада позната два: оно на Малом камену је бранило саму каптажу, док је утврда на Горњем градишту штитила и акведукт и велики мост код села Бачевине, преко кога је акведукт преведен изнад Свињаричке реке, даље ка Царичином граду.

Одбрамбени систем Јустинијане Приме састојао се од неколико прстенова градских бедема са око 40 кула, ровова, палисада и од спољашњег прстена фортификација, који су чинили: утврђење на брду Свети Илија, утврђење Горње градиште у селу Свињарица, затим оно на локалитету Градиште у Секицолу и кула осматрачница на потесу Кулиште Језеро. На брду Свети Илија је током 6. века саграђена, техником *opus mixtum*, тврђава трапезоидне основе са угаоним кулама и великом базиликом у централном делу. Тврђава је штитила прилаз граду са истока и брану са акумулационим језером на Царичинској реци. Око један километар западно од Царичиног града, на локалитету Горње градиште код села Свињарица, налази се фортификација шестоугаоне основе, чији бедеми су дужине 30 и 32 м. Била је опасана ровом и шанчевима, а осим заштите јужног прилаза граду, штитила је мост са акведуктом преко Свињаричке реке код данашње Бачевине. Градиште у Секицолу је подигнуто 3 км северније од Царичиног града, на доминантном врху и стрмим падинама брда које се уздиже изнад Царичинске реке. То је веће утврђење, површине око 2,50 ха, са црквом и бројним грађевинама од којих је једна највероватније била цистерна. На потесу Кулиште Језеро, североисточно од археолошког налазишта, на благо уздигнутој падини су остаци куле осматрачнице са које се пружао одличан преглед на најближу околину Царичиног града. Овако организован фортификациони прстен пружао је добру заштиту утврђеном граду са свих страна, што је значајно и у светлу чињенице да је ту било седиште архиепископије рановизантијске провинције Илирик.

Прокопије из Цезареје, биограф цара Јустинијана, је у својој четвртој књизи, која говори о грађевинама, описао Јустинијану Приму на следећи начин: ... "Сазидавши тамо и водовод, постиже да град непрекидно обилује непресушном водом. И много других знатних и помена достојних (грађевина) саградио је оснивач града. Није лако побројати све храмове божје, немогуће је описати све зграде за надлештва, величину тремова, лепоту тргова, чесме, улице, купатила, продавнице. Беше то просто напросто град велик и многољудан и у сваком другом погледу напредан и достојан да буде метропола читаве области. Јер до толико великог значаја се успео. Поред тога одабран је и за архиепископско седиште Илирика, пошто су остали градови изостајали за њим као првим градом по величини". Прокопијево панегиричко писање о величини и лепоти града се можда некада чинило претераним док археолошким истраживањима није потврђено да откривени остаци архитектуре, камене пластике, подних мозаика и други многобројни налази у потпуности потврђују његове описе задужбине византијског василевса.

Прва истраживања археолошког налазишта су започела 1912. године и са прекидима трају до данас.

Генерално сагледано, стање архитектуре, мозаика и изложене архитектонске пластике Царичиног града неадекватно је за археолошко налазиште од изузетног значаја за Републику Србију. Већина конзерваторских радова на локалитету датирају у период између 1975. и 1985. године. На готово свим објектима, било да су изведени конзерваторско рестаураторски радови или не, евидентирана су мања и већа оштећења и неопходни су рестаураторски радови, али и редифинисање презентације истих.

Документација о непокретности која је археолошко налазиште налази се у Републичком заводу за заштиту споменика културе и води се у Централном регистру под бројем АН 24 од 1949. године.

III. Објашњење основних правних института и појединачних решења

Тачком 1. утврђује се основни подаци о непокретном културном добру.

Тачком 2. наведени су опис изгледа и стања непокретног културног добра и појединих његових делова.

Тачком 3. наведене су границе непокретног културног добра и граница његове заштићене околине.

Тачком 4. наведени су подаци о власнику и држаоцу непокретног културног добра и заштићене околине непокретног културног добра.

Тачком 5. образложене су вредности и особености непокретног културног добра.

Тачком 6. утврђена је категорија непокретног културног добра.

Тач. 7. и 8. утврђују се мере заштите, намена и начин чувања, одржавања и коришћења непокретног културног добра, и његове заштићене околине.

Тачком 9. утврђен је саставни део ове одлуке.

Тачком 10. прописано је ступање на снагу ове одлуке.

IV. Процена финансијских средстава потребних за спровођење одлуке

За спровођење ове одлуке није потребно обезбедити средства у буџету Републике Србије.

1. Овлашћени предлагач прописа: Влада
Обрађивач: Министарство културе

2. Назив прописа

Предлог одлуке о утврђивању мера заштите, граница заштићене околине и мера заштите заштићене околине археолошког налазишта Царичин град, непокретног културног добра од изузетног значаја.

Proposal for a decision on establishing protection measures, boundaries of the protected environment and protection measures of the protected environment of the Caričin grad archaeological site, an immovable cultural asset of exceptional importance

3. Усклађеност прописа с одредбама Споразума о стабилизацији и придруживању између Европских заједница и њихових држава чланица, са једне стране, и Републике Србије са друге стране („Службени гласник РС”, број 83/08) (у даљем тексту: Споразум):

- а) Одредба Споразума која се односи на нормативну садржину прописа, /
- б) Прелазни рок за усклађивање законодавства према одредбама Споразума, /
- в) Оцена испуњености обавезе које произлазе из наведене одредбе Споразума, /
- г) Разлози за делимично испуњавање, односно неиспуњавање обавеза које произлазе из наведене одредбе Споразума, /
- д) Веза са Националним програмом за усвајање правних тековина Европске уније.

4. Усклађеност прописа са прописима Европске уније:

- а) Навођење одредби примарних извора права Европске уније и оцене усклађености са њима, /
- б) Навођење секундарних извора права Европске уније и оцене усклађености са њима, /
- в) Навођење осталих извора права Европске уније и усклађеност са њима, /
- г) Разлози за делимичну усклађеност, односно неусклађеност, /
- д) Рок у којем је предвиђено постизање потпуне усклађености прописа са прописима Европске уније. /

5. Уколико не постоје одговарајуће надлежности Европске уније у материји коју регулише пропис, и/или не постоје одговарајући секундарни извори права Европске уније са којима је потребно обезбедити усклађеност, потребно је образложити ту чињеницу. У овом случају, није потребно попуњавати Табелу усклађености прописа. Табелу усклађености није потребно попуњавати и уколико се домаћим прописом не врши пренос одредби секундарног извора права Европске уније већ се искључиво врши примена или спровођење неког захтева који произилази из одредбе секундарног извора права (нпр. Предлогом одлуке о изради стратешке процене утицаја биће спроведена обавеза из члана 4. Директиве 2001/42/ЕЗ, али се не врши и пренос те одредбе директиве). /

6. Да ли су претходно наведени извори права Европске уније преведени на српски језик? /

7. Да ли је пропис преведен на неки службени језик Европске уније? /

8. Сарадња са Европском унијом и учешће консултаната у изради прописа и њихово мишљење о усклађености. /